

Rapport

Medlemsundersökning

Riksorganisationen Sveriges Motorcyklister - SMC

2010-10-29

Innehåll

▶ Om undersökningen	3
▶ Sammanfattning, slutsatser, rekommendationer	5
▶ Om målgruppen	11
▶ Kännedom om och associationer till SMC	23
▶ Omdöme om SMC	30
▶ Attityder till SMC	43
▶ Drivkraftsanalys för gott omdöme	49
▶ Skäl till och intresse för medlemskap	53
▶ Kontakter samt utnyttjande av förmåner och erbjudanden	62
▶ svmc.se	66
▶ MC-folket	72
▶ Råd till ledningen	79

Om undersökningen

Om undersökningen

- ▶ **Syfte**

Att mäta kunskaper och attityder om SMC bland medlemmar och potentiella medlemmar. Av särskild vikt är drivkrafterna för medlemskapet och på vilket sätt organisationen kan utveckla relationen till medlemmarna eller attrahera nya medlemmar.
- ▶ **Metod**

Medlemmar: webbintervjuer
Potentiella medlemmar: telefonintervjuer
- ▶ **Antal intervjuer**

Medlemmar: 819 st
Potentiella medlemmar: 400 st
- ▶ **Svarsfrekvens**

Medlemmar: 51 procent
Potentiella medlemmar: 65 procent
- ▶ **Period**

4-17 oktober 2010
- ▶ **Projektledare**

Jesper Christensen, Petra Holmlund *SMC*,
Kristina Orö, Anders Lindholm, *Demoskop*

Sammanfattning & Slutsatser

Sammanfattning

- ▶ **Positiva omdömen om SMC**
 - ▶ SMC får ett gott helhetsomdöme av sina medlemmar, 4,06 i medel på en 5-gradig skala. Tre av fyra medlemmar tycker man företräder motorcyklisters intresse bra.
 - ▶ Även ledningen, medlemsinformationen och förmånerna ges positiva omdömen.
- ▶ **Stark intresseorganisation**
 - ▶ Spontant anses SMC vara bra på att driva MC-åkningens intressefrågor.
 - ▶ Några säkerhetsfrågor, som till exempel att få bort vajerräcken och arbeta för ett bättre vägunderhåll, skulle organisationen kunna driva hårdare
- ▶ **Kunskaperna om SMC måttliga**
 - ▶ Bland medlemmarna är det relativt få som har ingående kunskaper om SMC och för en av fyra är organisationen relativt okänd.
 - ▶ Kunskaperna är klart lägre bland icke-medlemmar. Många känner inte till att det är en intresseorganisation och att man bedriver utbildningsverksamhet. Man associerar i första hand organisationen till en MC-förening eller MC-klubb.
- ▶ **Starkt förtroende för SMC**
 - ▶ Generellt sett är attityderna till SMC positiva.
 - ▶ Medlemmarna anser i hög utsträckning att organisationen är aktiva i trafiksäkerhetsfrågor, tillvaratar medlemmarnas intressen och har hög trovärdighet.
 - ▶ Även icke-medlemmar är i stort positiva till SMC och 14 procent anger att de har ett intresse av att bli medlemmar.
 - ▶ Bland de med mindre positiva omdömen finns indikationer om att SMC är anonyma och främst för äldre motorcyklisters.

Sammanfattning

- ▶ **Intressefrågan viktigast för medlemskap**
 - ▶ Det främsta skälet till medlemskap är att SMC tillvaratar motorcyklisters intresse generellt sett.
 - ▶ De yngre utmärker sig genom att i högre utsträckning ange rabatter, billiga försäkringar och kurser som skäl till medlemskap.
 - ▶ De äldre anger i högre utsträckning att skälet till medlemskap är att stödja SMC:s arbete samt tillgången till medlemstidningen MC-Folket.
 - ▶ Bland icke-medlemmar är ett begränsat MC-åkande det främsta skälet till att inte vara med i SMC.
 - ▶ Det finns inga tydliga tendenser till missnöje bland dem som tidigare varit medlemmar.
- ▶ **Tveksamma omdömen om svmc.se**
 - ▶ svmc.se är en välbesökt kanal, men den får ett något ljummet omdöme, 3,55 i medelvärde på en 5-gradig skala av medlemmarna och 3,37 bland icke-medlemmar.
- ▶ **MC-folket läses**
 - ▶ MC-Folket får ett positivt omdöme – 3,88 – har hög räckvidd bland medlemmarna och uppskattas framförallt för olika typer av tester, resereportage och att tidningen har en bredd.

Slutsatser

1. Stark utgångspunkt

- ▶ Resultaten indikerar att SMC har en stark position bland medlemmarna och få tydliga konkreta behov av förändring identifieras.
- ▶ Det innebär inte att sådana behov inte föreligger, utan snarare att medlemmarna inte i någon utsträckning spontant upplever brister eller efterlyser nya medlemstjänster.

2. Balans mellan intressefrågorna och medlemsförmånerna

- ▶ Den starka positionen bygger bland annat på att organisationen väl har lyckats balansera mellan att driva intressefrågor och att erbjuda attraktiva medlemsförmåner.

3. Potential att rekrytera nya medlemmar

- ▶ Att merparten av de som nu inte är medlemmar inte heller har ett intresse av att bli det är ett naturligt utgångsläge.
- ▶ Attityderna till SMC är emellertid positiva och det finns en relativt stor grupp som har ett intresse för medlemskap.

4. Behov av att tydliggöra rollen

- ▶ Kunskapen om SMC kan utvecklas såväl bland medlemmar som potentiella medlemmar. Av naturliga skäl är det behovet tydligast men också svårast att tillgodose bland icke-medlemmar.

5. Behov av att individanpassa tilltalet

- ▶ Drivkrafterna för medlemskap varierar tydligt med avseende på ålder, typ av motorcykel, motorcykelns betydelse etc.
- ▶ Rollen att driva motorcyklisters intressefrågor är en hygienfaktor. Här måste SMC ha en fortsatt stark position, men det räcker inte fullt ut för att attrahera nya medlemmar, eller för att tillfredsställa alla befintliga medlemmar.

Rekommendationer

- ▶ **Vidareutveckla rollen att tillvarata motorcyklisters intresse**
- ▶ I avsikt att synliggöra SMCs roll och betydelse bör organisationen eftersträva en ökad synlighet inte bara bland medlemmar och potentiella utan även genom att ta en position i samhällsdebatten genom exempelvis debattartiklar eller andra mediala utspel.
- ▶ Genom att nå bortom den givna målgruppen stärks positionen och bilden av SMC som en viktig aktör även bland de som nu är medlemmar eller de som funderar på att bli det.
- ▶ Att tillvarata en större grupps intressen är ett mycket allmänt och svårgripbart mål. Sannolikt underskattas därför också SMCs faktiska betydelse och inflytande. Här finns ett behov av att öka konkretiseringsgraden och lyfta fram enskilda exempel på lyckade samarbeten och dess konsekvenser.

- ▶ **Arbeta med individuellt tilltal kring nytta och nöje**
- ▶ Såväl kurser och utbildningar som rabatter och billigare försäkringar har stor betydelse för valet av att bli medlem i SMC. Särskilt i den yngre gruppen bör dessa förmåner tydliggöras kommuniceras i första hand. I tilltalet är det viktigt att såväl nytta som nöje tydligt framhävs. Bankörning är ett begrepp som möjligen lockar vissa grupper mer än begrepp som kurser och utbildningar.
- ▶ Här finns sannolikt också vidare behov av konceptutveckling och nya tjänster i samarbete med andra parter. SMCs styrka och renommé är ett starkt argument för sådana samarbeten.

Rekommendationer

- ▶ **Lyft informationen till nästa nivå**
- ▶ Såväl MC-folket som smvs.se är viktiga kanaler för SMC.
- ▶ De har ett genomslag i målgruppen och ges klart godkända omdömen, men här finns också förutsättningar att ytterligare höja nivån och att nå en bredare krets.
- ▶ För MC-folket finns eventuellt förutsättningar att öka resurserna genom ytterligare annonsering.
- ▶ Räckvidden och målgruppens ekonomi är goda argument i sammanhanget.
- ▶ Undersökningen ger i sig inte tillräckliga underlag för en vidareutveckling av informationskanalerna. Här krävs en fördjupade studie.

Om målgruppen

Medlemmar vs potentiella medlemmar

- ▶ **Medlemmarna yngre, mer storstadsbaserade med högre inkomst**
- ▶ Nio av tio medlemmar är män och snittåldern är 47 år.
- ▶ Bland de potentiella medlemmarna är snittåldern 51 år.
- ▶ Medlemmarna är i klart större utsträckning än icke-medlemmar boende i storstad.
- ▶ En av tre tjänar minst 400 000 kronor per år vilket är klart högre än icke-medlemmar och allmänheten i stort.

- ▶ **Kör oftare och längre**
- ▶ Tre av fyra medlemmar kör motorcykel minst en gång i veckan under sommarhalvåret jämfört med två av tre icke-medlemmar.
- ▶ Medlemmar har en längre genomsnittlig körsträcka (610 mil) än icke-medlemmar (340 mil).

- ▶ **Spenderar mer**
- ▶ Medlemmarna lägger i snitt 13 000 kronor per säsong på sitt MC-åkande, vilket kan jämföras med 8 000 kronor för icke-medlemmar.

- ▶ **...och är mer bruksanvändare**
- ▶ För en majoritet av medlemmarna motorcykeln både ett transportmedel och ett fritidsnöje.
- ▶ För de potentiella medlemmarna motorcykeln i huvudsak ett fritidsnöje.

Tydliga skillnader i val av motorcyklar

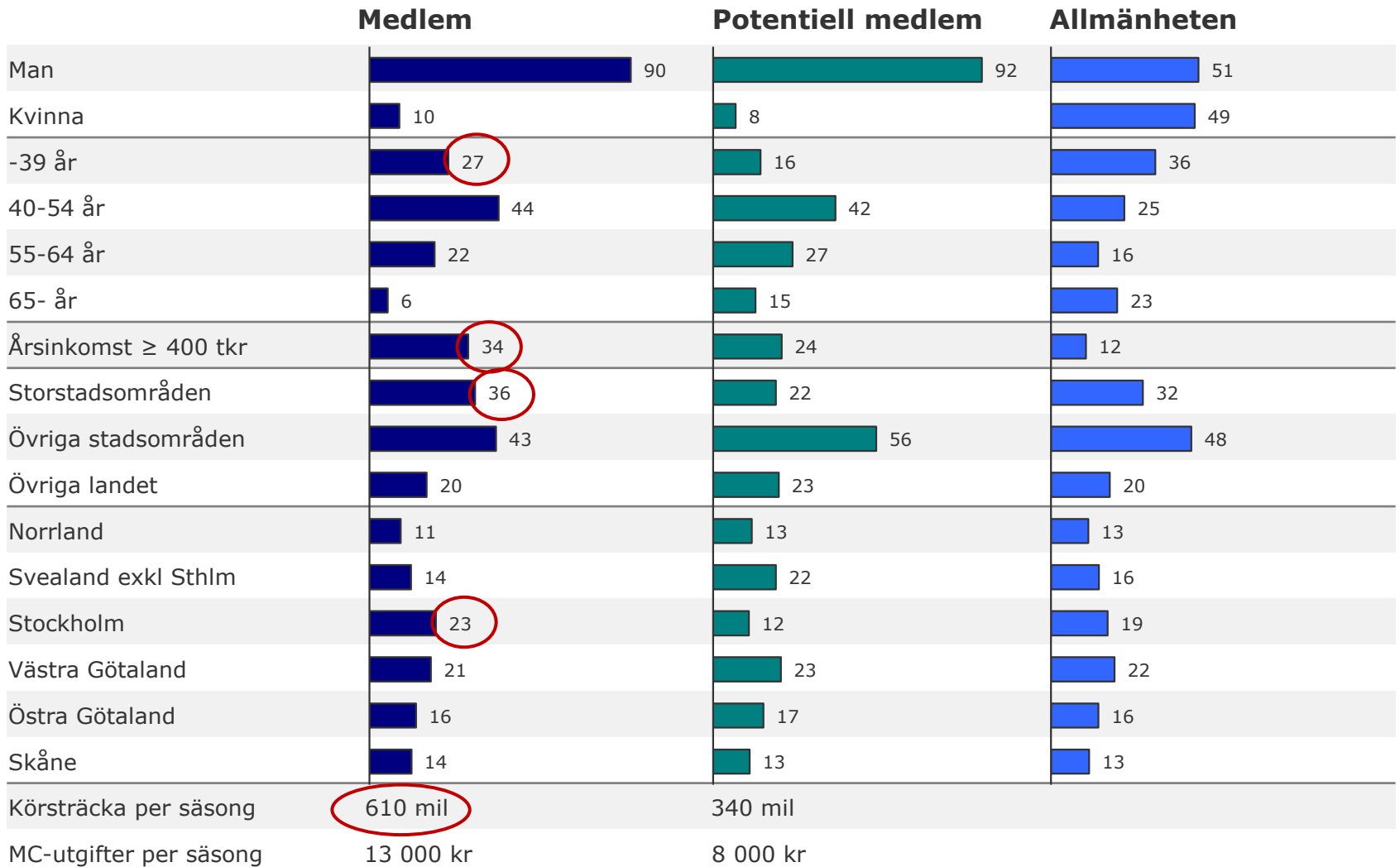
▶ **Mest touring bland medlemmar**

- ▶ Touring (37%) är den vanligaste typen av motorcykel bland medlemmar, medan custom (35%) dominerar bland icke-medlemmar.
- ▶ Sport (25%), offroad (15%), Street (14%) är klart vanligare bland medlemmar än icke-medlemmar.
- ▶ Bland icke-medlemmarna är det många som anger annan typ (26%) av motorcykel, vilket möjligen kan ses som ett uttryck för att man har svårt att kategorisera den motorcykel man har.

▶ **Street och sport populärt bland yngre**

- ▶ Bland yngre medlemmar är sportmotorcyklar den mest populära typen, följt av street.

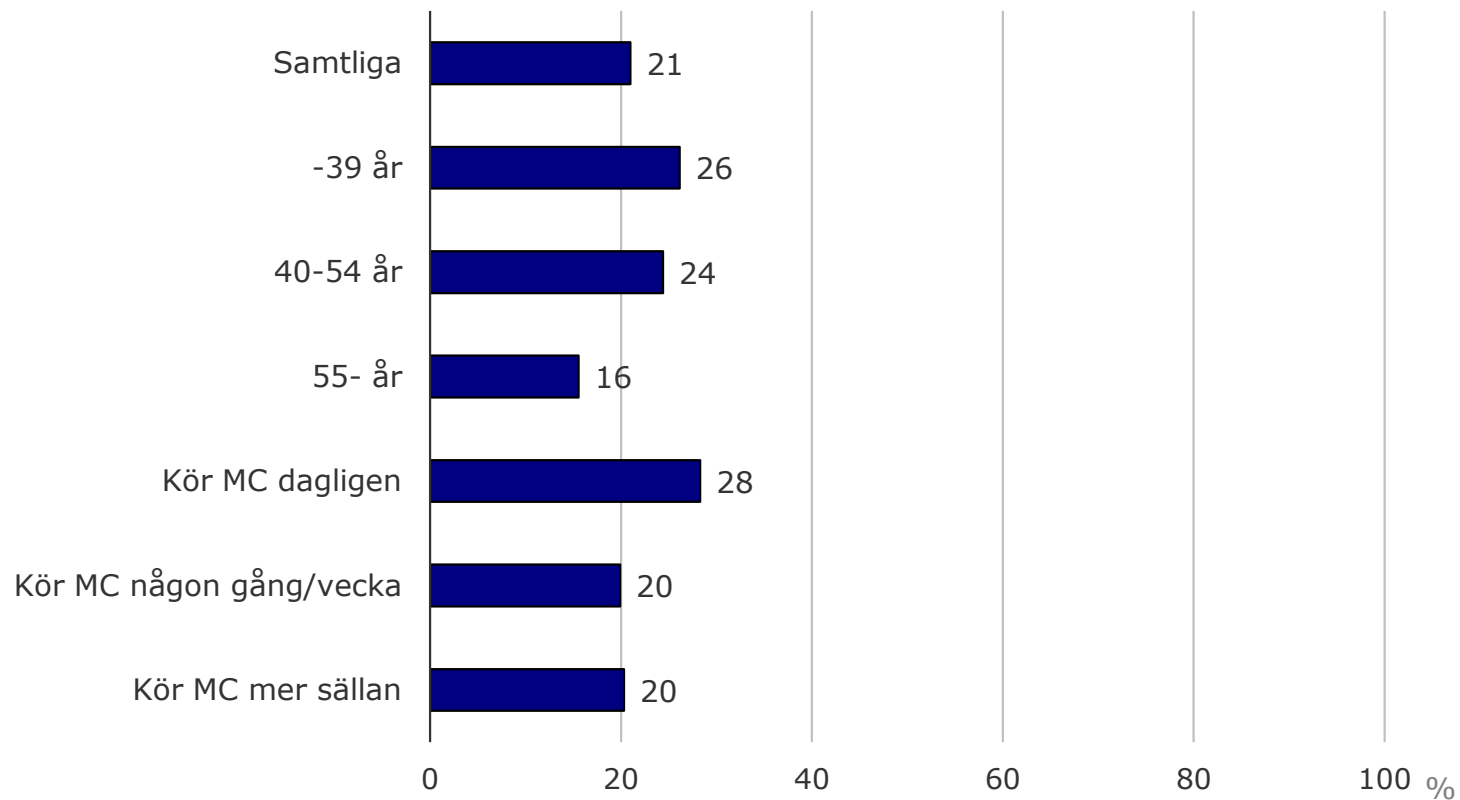
Demografi



Bas: Samtliga, 1219 intervjuer
november 2010

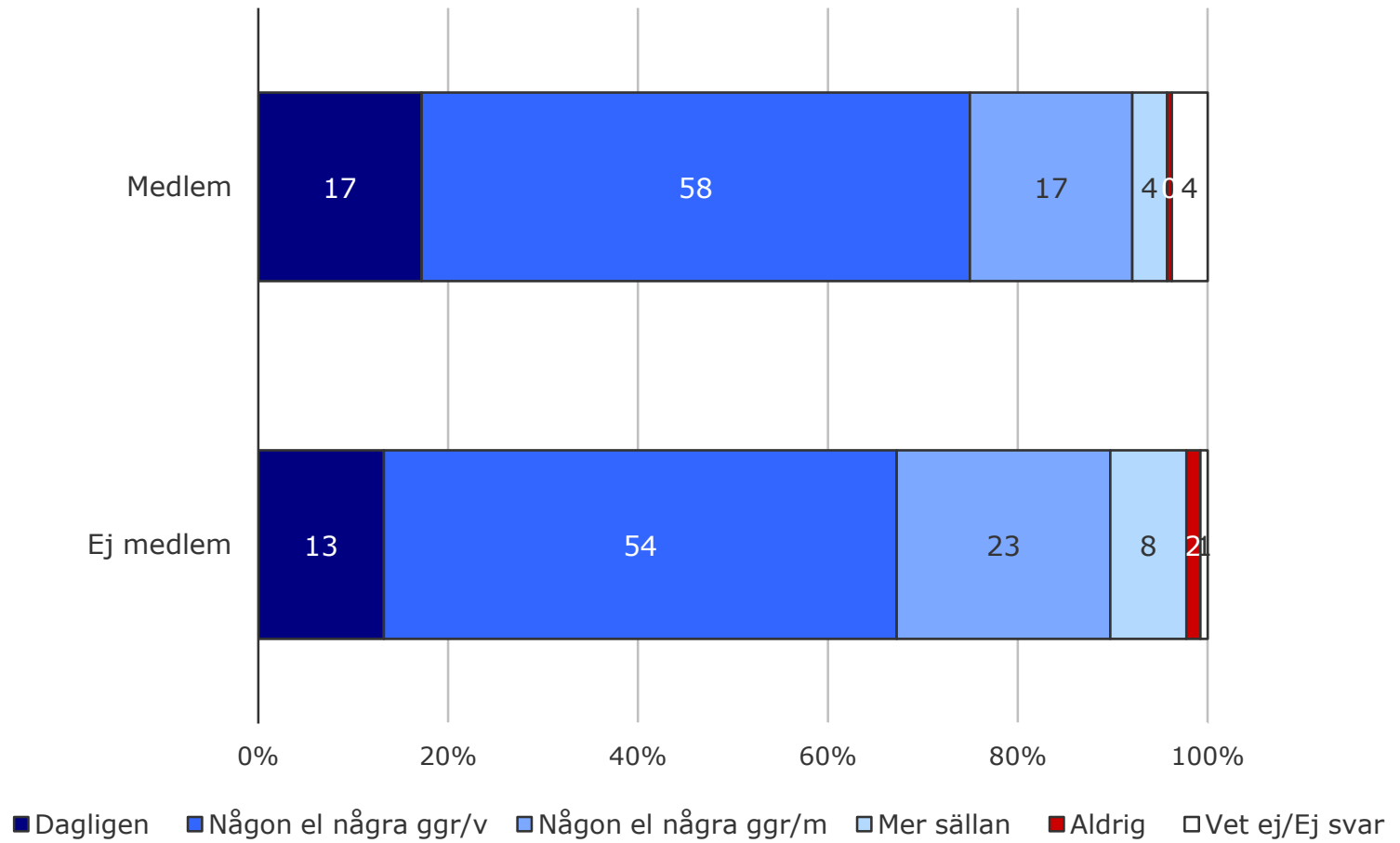
Tidigare medlemskap

Har du tidigare varit medlem i SMC?



Körvanor

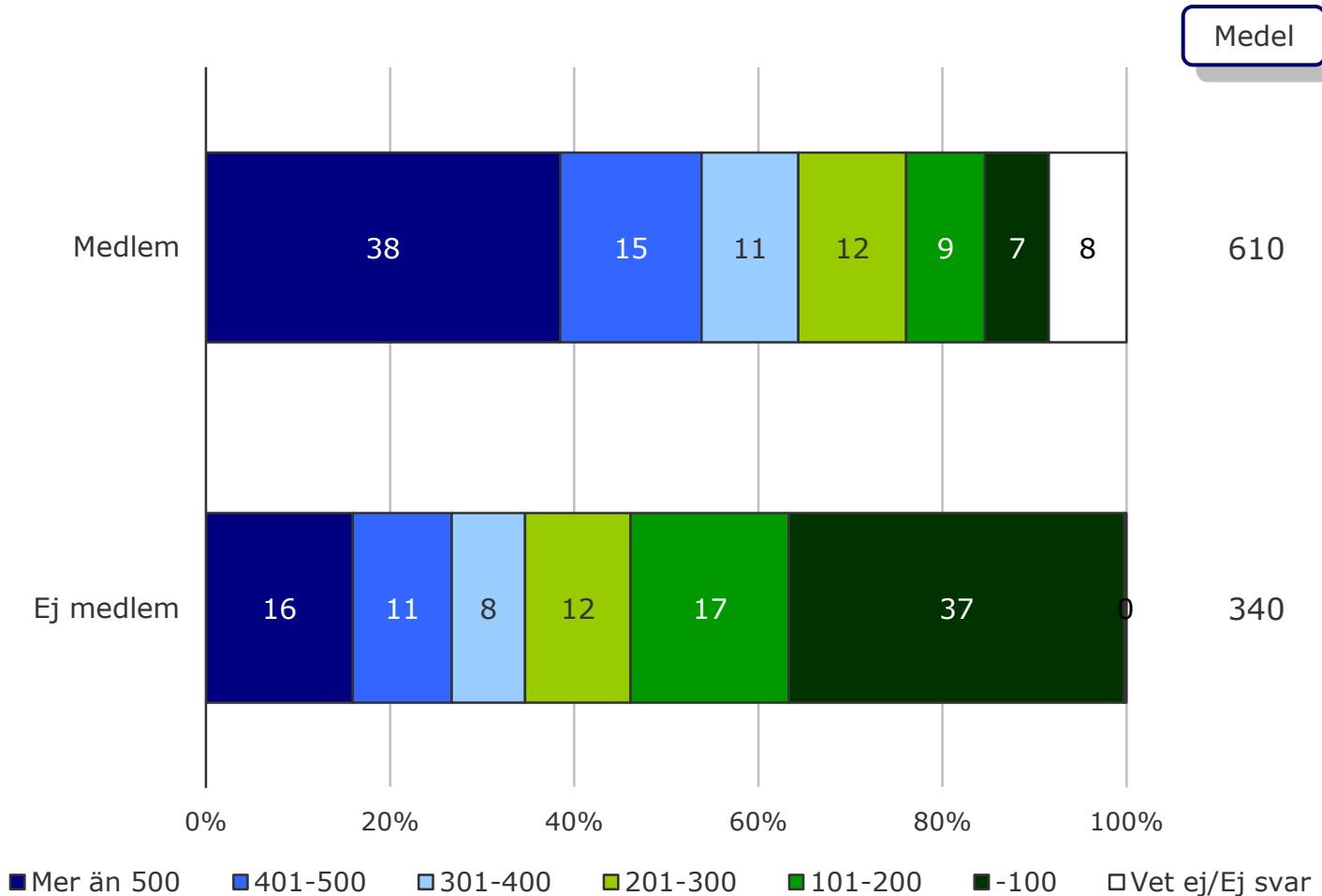
Ungefär hur ofta kör du motorcykel under sommarhalvåret?



Bas: Samtliga, 1219 intervjuer
november 2010

Körsträcka per säsong

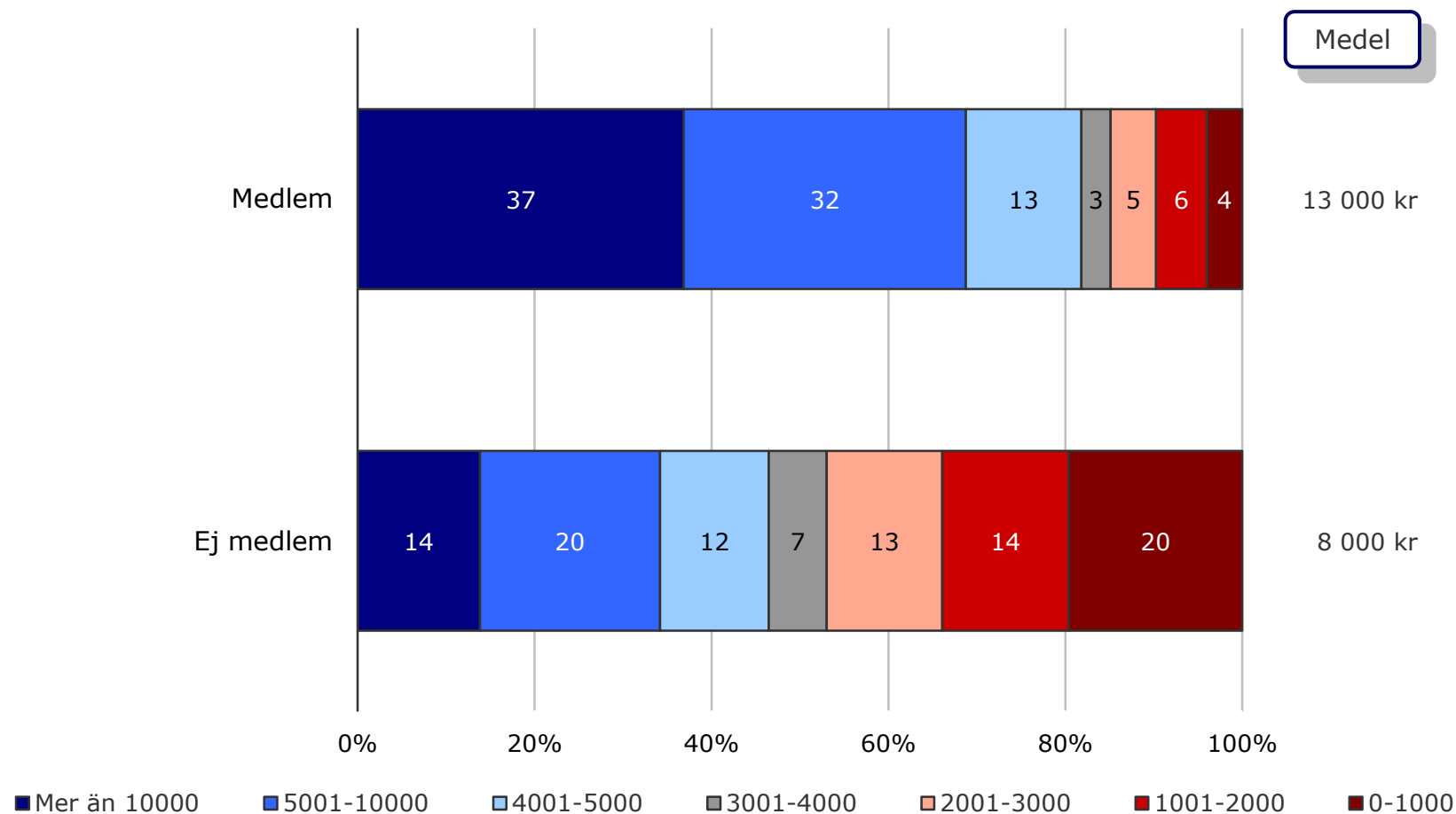
Ungefär hur långt kör du normalt motorcykel under en säsong? (mil)



Bas: Samtliga, 1219 intervjuer
november 2010

MC-utgifter under en säsong

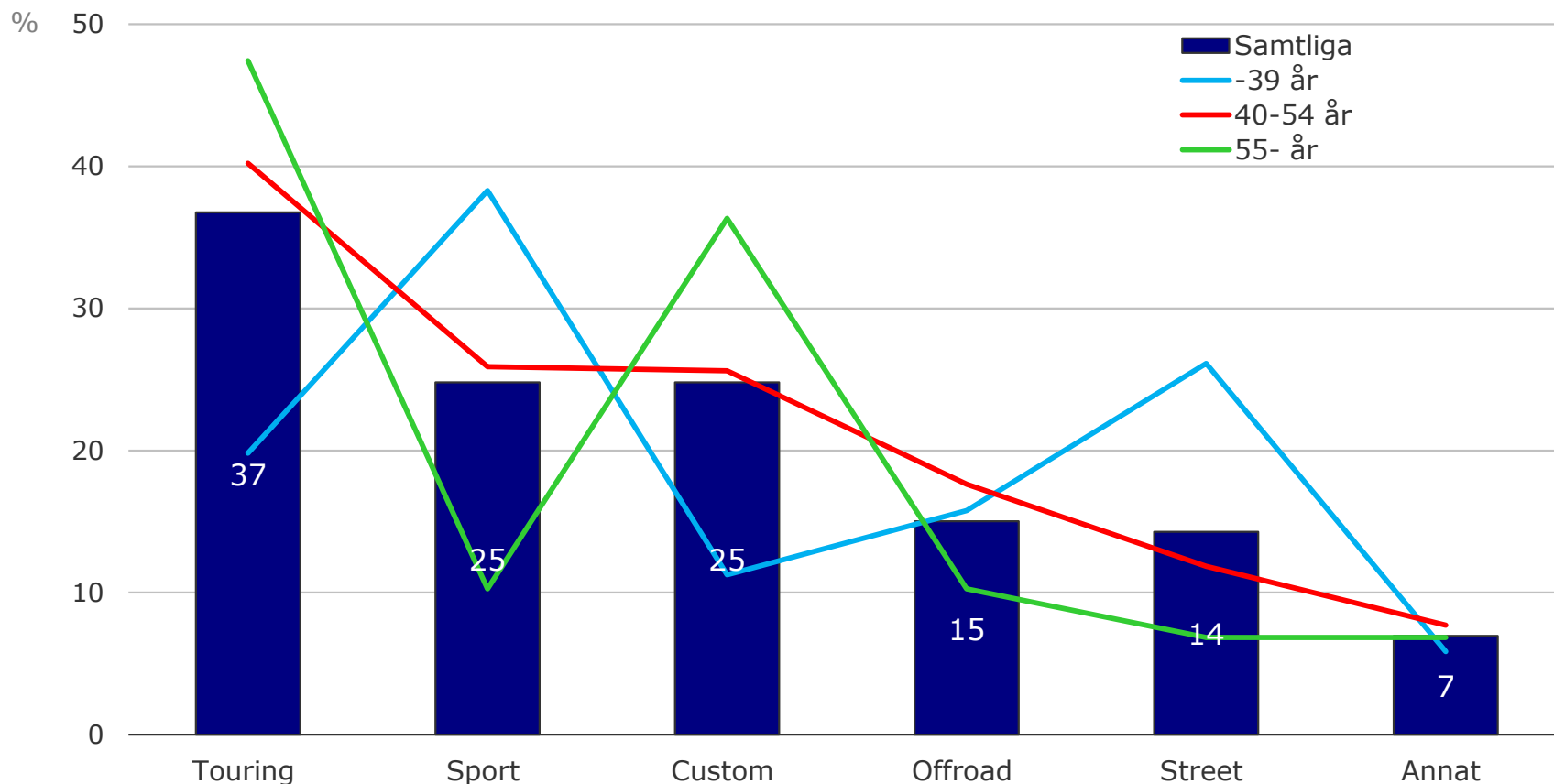
Ungefär hur mycket pengar lägger du ner på ditt motorcykelåkande under en säsong?
(kronor)



Bas: Angett svar, 1003 intervjuer
november 2010

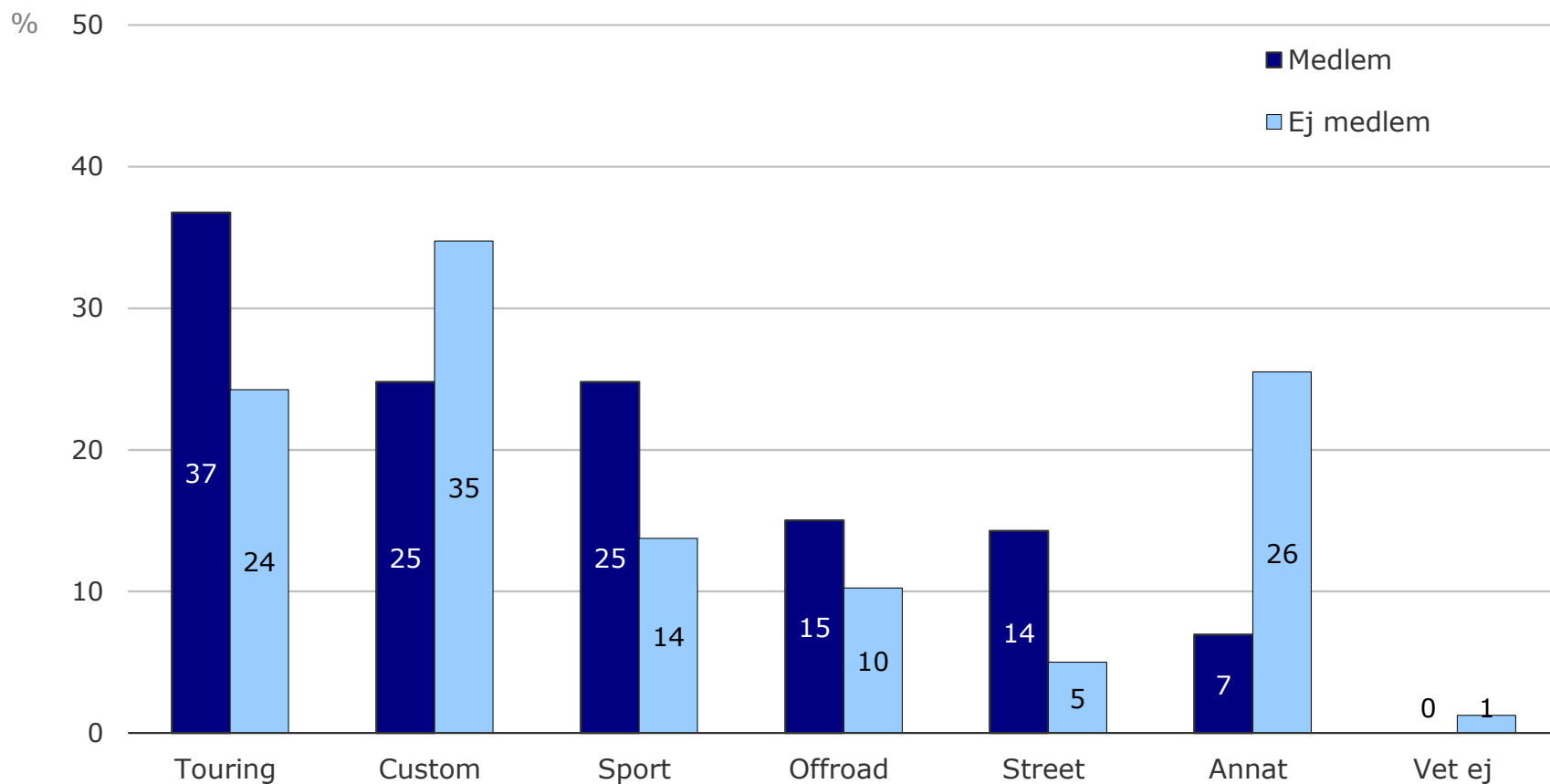
Typ av motorcykel

Vilken eller vilka typer av motorcykel har du?



Typ av motorcykel

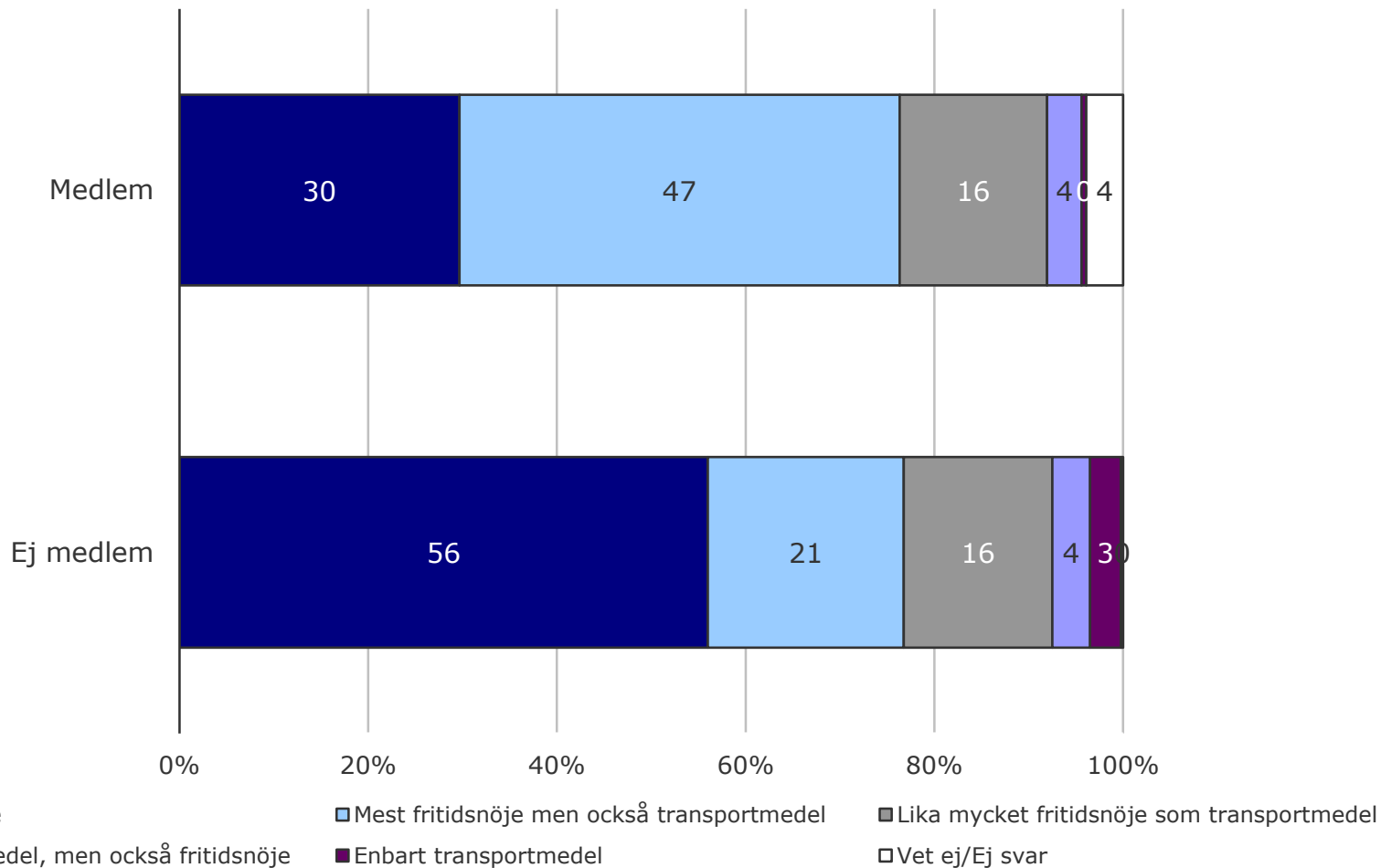
Vilken eller vilka typer av motorcykel har du?



Bas: Samtliga, 1219 intervjuer
november 2010

MC - fritidsnöje kontra transportmedel?

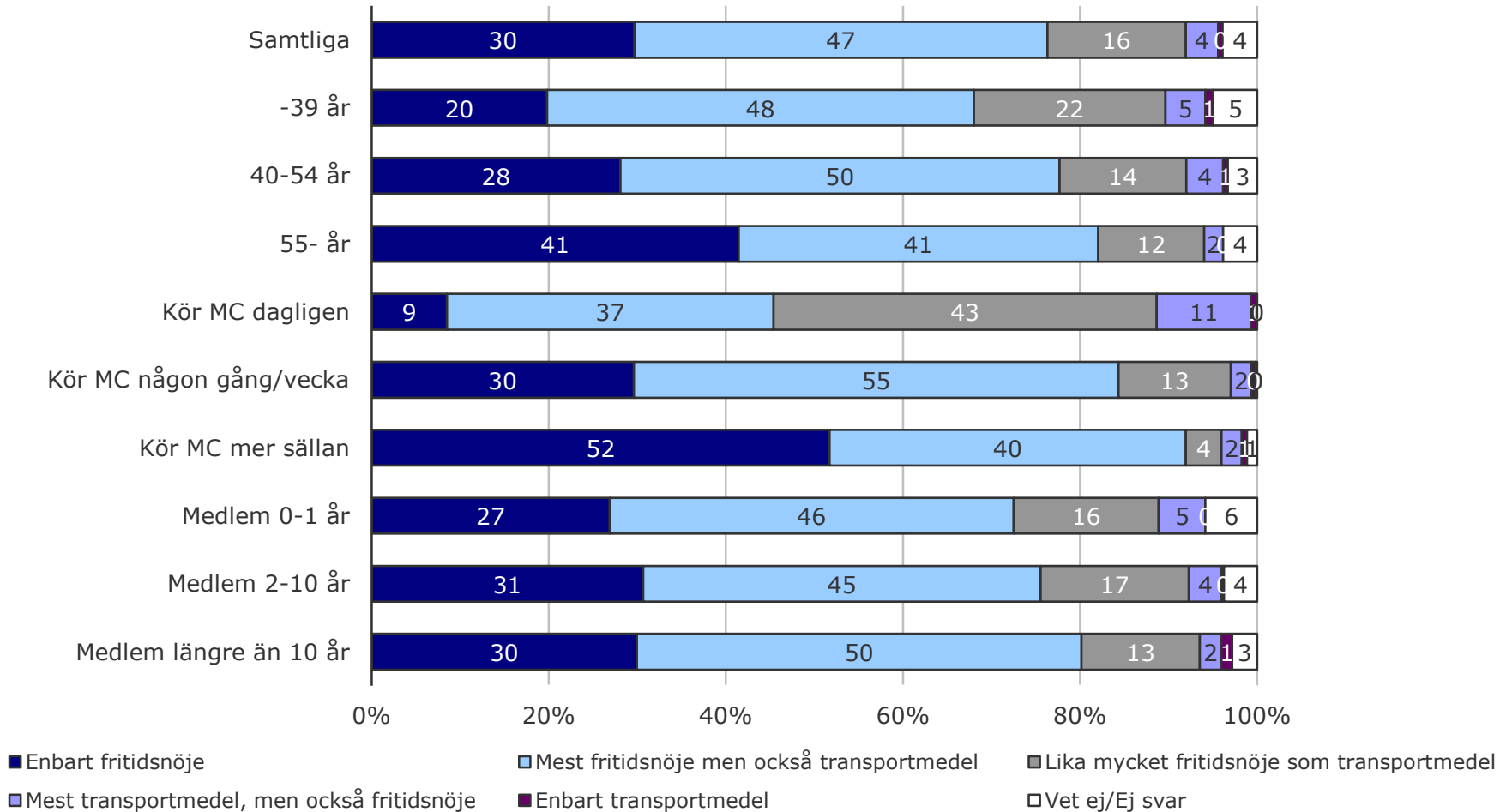
I vilken utsträckning är motorcykeln för dig ett fritidsnöje kontra ett transportmedel?



Bas: Samtliga, 1219 intervjuer
november 2010

MC - fritidsnöje kontra transportmedel?

I vilken utsträckning är motorcykeln för dig ett fritidsnöje kontra ett transportmedel?



Bas: Medlemmar, 819 intervjuer
november 2010

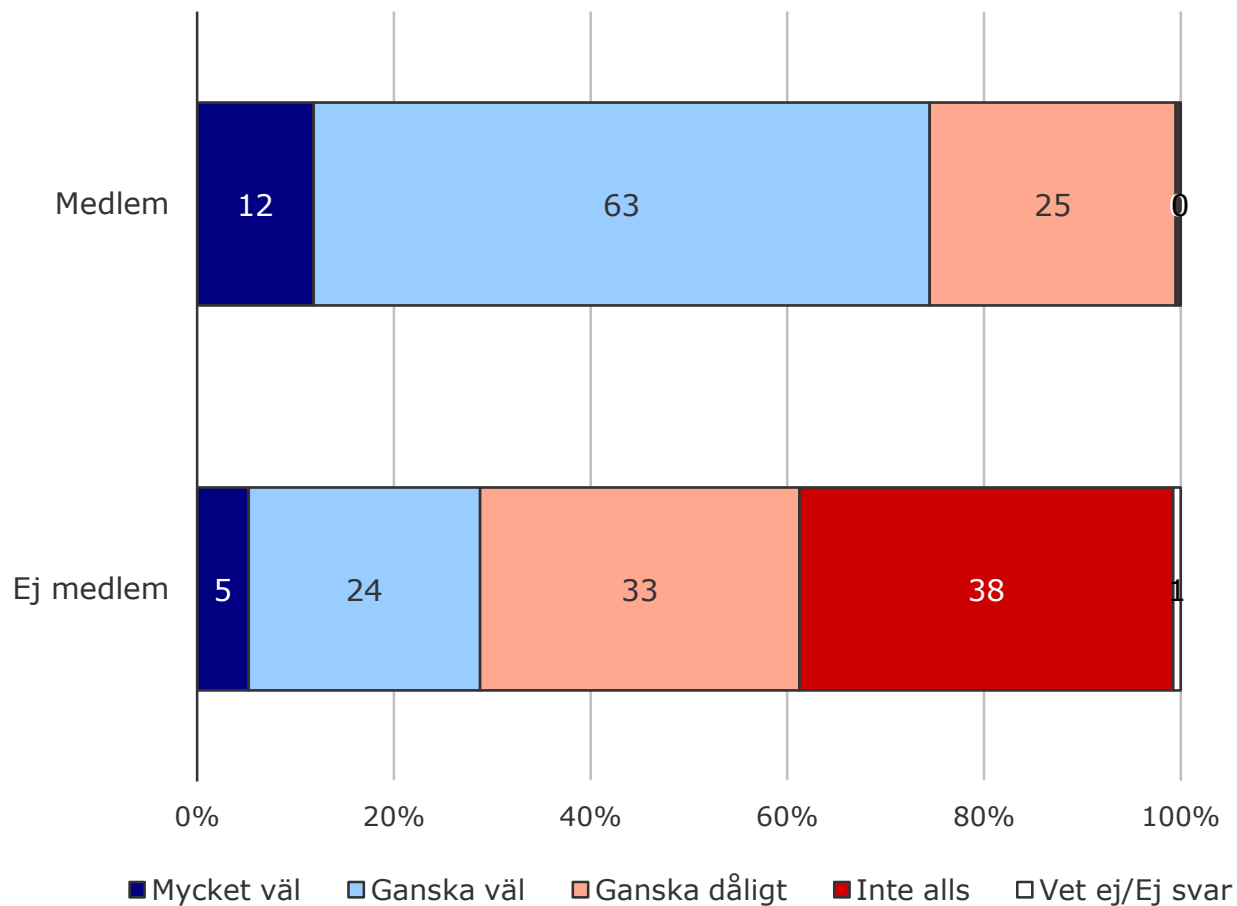
SMC - Kännedom och associationer

Kännedom och associationer

- ▶ Kännedomen varierande bland medlemmar, låg bland potentiella
 - ▶ Tre av fyra medlemmar känner till SMC ganska eller mycket väl. En av fyra anger att de känner till SMC ganska dåligt.
 - ▶ Bland icke-medlemmar är det knappt en tredjedel som känner till organisationen mycket eller ganska väl.
- ▶ Bevakning av MC-intressen främsta associationen
 - ▶ Det medlemmarna i högst utsträckning associerar SMC till är att det är en intresseorganisation som bevakar MC- intressen, det svarar en av tre.
 - ▶ En av fem associerar SMC till utbildningar och kurser och lika många till säkerhet och skyddsutrustning. Säkerheten är dock något som den yngre målgruppen associerar till i relativt låg utsträckning.
 - ▶ Andra associationer bland medlemmarna är MC-klubb, att man ordnar aktiviteter, träffar och resor, medlemstidningen, förmåner och rabatter.
 - ▶ Icke-medlemmarna associerar i lägre utsträckning än medlemmarna att det är en intresseorganisation och till att man anordnar utbildningar, kurser, resor och träffar.

Kännedom SMC

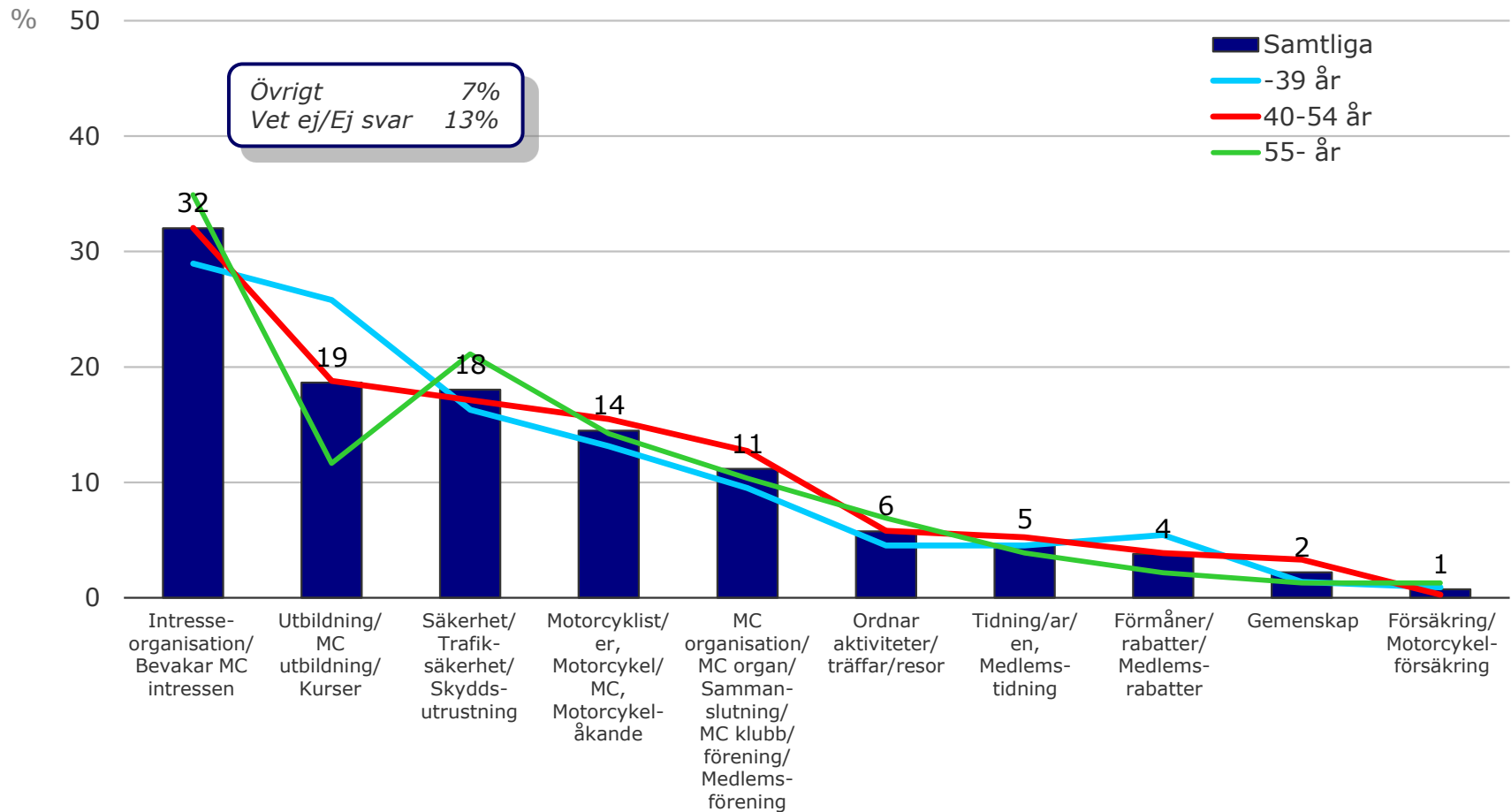
Hur väl känner du till SMC?



Bas: Samtliga, 1219 intervjuer
november 2010

Associationer till SMC

Vad tänker du på i första hand när du tänker på SMC?



Bas: Medlemmar, känner till SMC, 815 intervjuer
november 2010

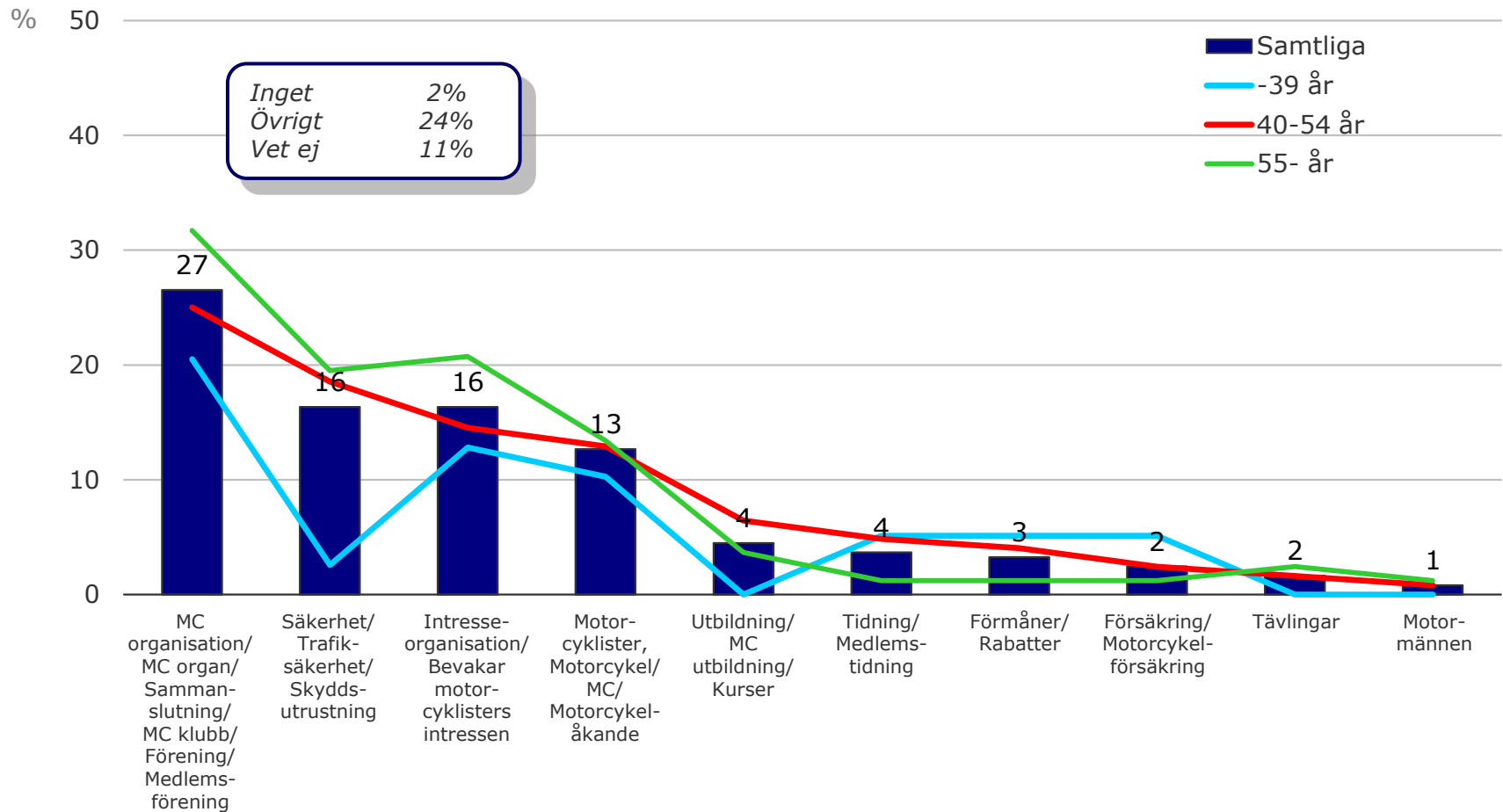
Associationer till SMC

Vad tänker du på i första hand när du tänker på SMC?

- ▶ *" Håller koll på våra beslutsfattare. Utbildningar, jippon och träffa massa kul människor."*
- ▶ *" Information och utbildningar."*
- ▶ *" Säkerhet och livsnjutning."*
- ▶ *" Utbildning, trygghet, engagerade människor."*
- ▶ *" Juridisk hjälp."*
- ▶ *" Galne dansken."*
- ▶ *" Guideboken ni ger ut."*
- ▶ *" Gubbar. Förening. Sverige."*
- ▶ *" Säkerhet. Touring. Gamla gubbar. Präktighet."*
- ▶ *" Varselvästar."*
- ▶ *" Rätt anonyma och lite trötta. Har svårt att nå ut till medlemmarna och berätta vad de är bra på."*
- ▶ *" Trafiksäkerhet och massa besserwissrar."*

Associationer till SMC

Vad tänker du på i första hand när du tänker på SMC?



Bas: Icke-medlemmar, känner till SMC, 245 intervjuer
november 2010

Associationer till SMC

Vad tänker du på i första hand när du tänker på SMC?

- ▶ *"Äldre herrar som åker på semester med mc."*
- ▶ *"Touringåkare."*
- ▶ *"Gammaldags. Viss typ av motorcyklister. Ej sporthojsåkare."*
- ▶ *"Gubbar, säkerhet."*
- ▶ *"Gula västar."*
- ▶ *"En organisation som försöker värna om motorcyklister och trafiksäkerhet. Att de även har gemensamma övningstillfällen."*
- ▶ *"Anordnar banträffar."*
- ▶ *"Avrostning."*
- ▶ *"På den där boken som de skickar ut."*
- ▶ *"Parkeringsvägen för MC i Stockholm."*
- ▶ *"En anonym förening. Dyra avgifter."*
- ▶ *"Klistermärken på baksidan av stötdämparen på min Yamaha från 72."*

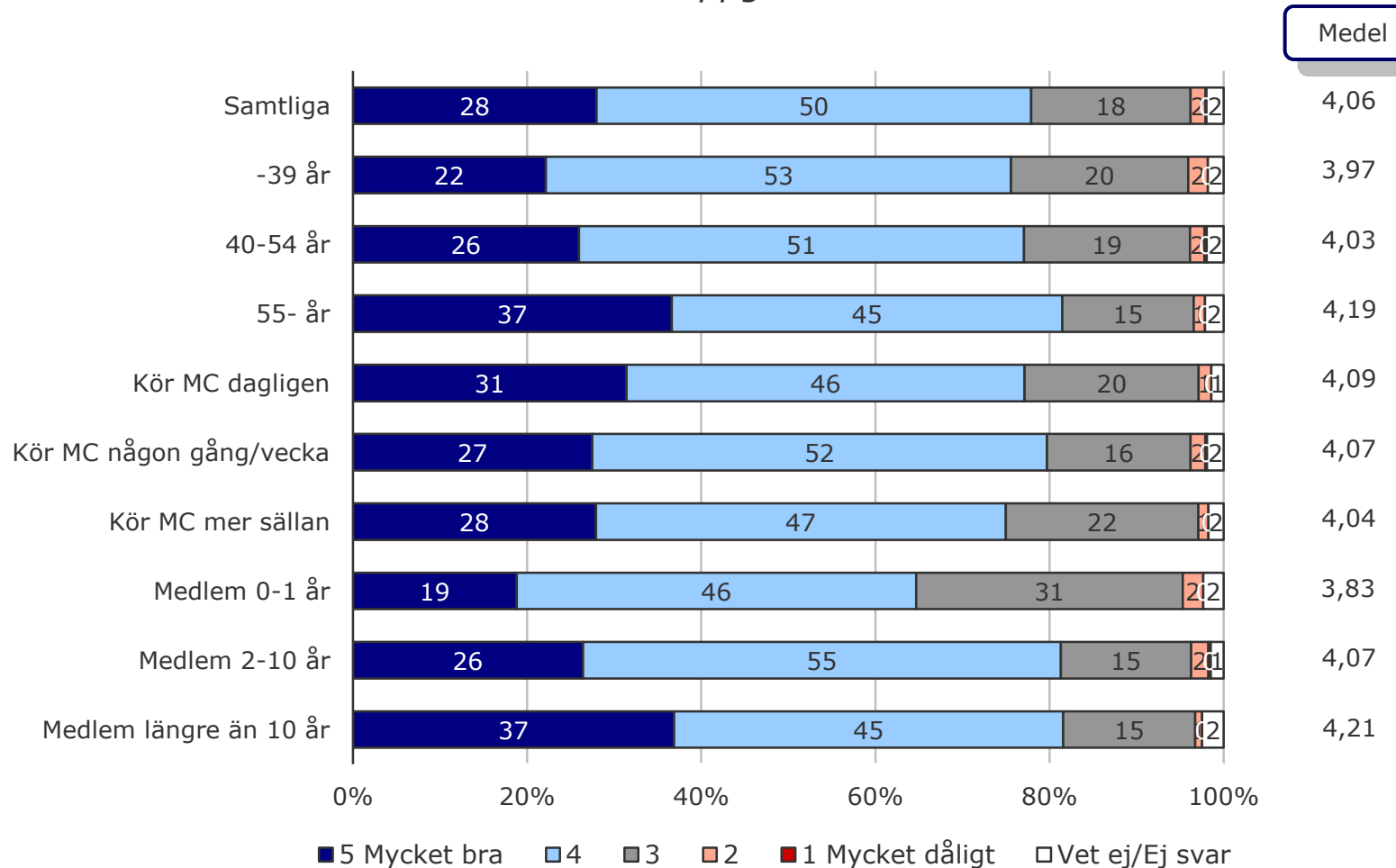
Omdöme om SMC

Omdömen om SMC

- ▶ I huvudsak positiva omdömen om hur SMC hanterar sin uppgift
 - ▶ Åtta av tio medlemmar anger att SMC företräder motorcyklisters intresse bra.
 - ▶ Få, 2 procent, är kritiska.
 - ▶ *Bland icke-medlemmarna saknar två av fem uppfattning, men nästan en tredjedel anger att SMC hanterar sin uppgift bra.*
 - ▶ *Här finns emellertid ett mått av kritik, 8 procent tycker att man företräder MC-förarens intressen dåligt. Baserat på dem som har en uppfattning om organisationen utgör det 14 procent.*
 - ▶ *De som tidigare varit medlemmar är mindre kritiska än övriga icke-medlemmar, vilket indikerar att missnöje med SMCs förmåga att hantera sin uppgift inte varit drivande för utträde.*
- ▶ Klart godkänt även för centrala funktioner
 - ▶ Sex av tio är positiva till medlemsinformationen, möjligheten att kontakta SMC, ledningen och förmånerna.
 - ▶ Få är kritiska i dessa avseenden.

Helhetsomdöme SMC

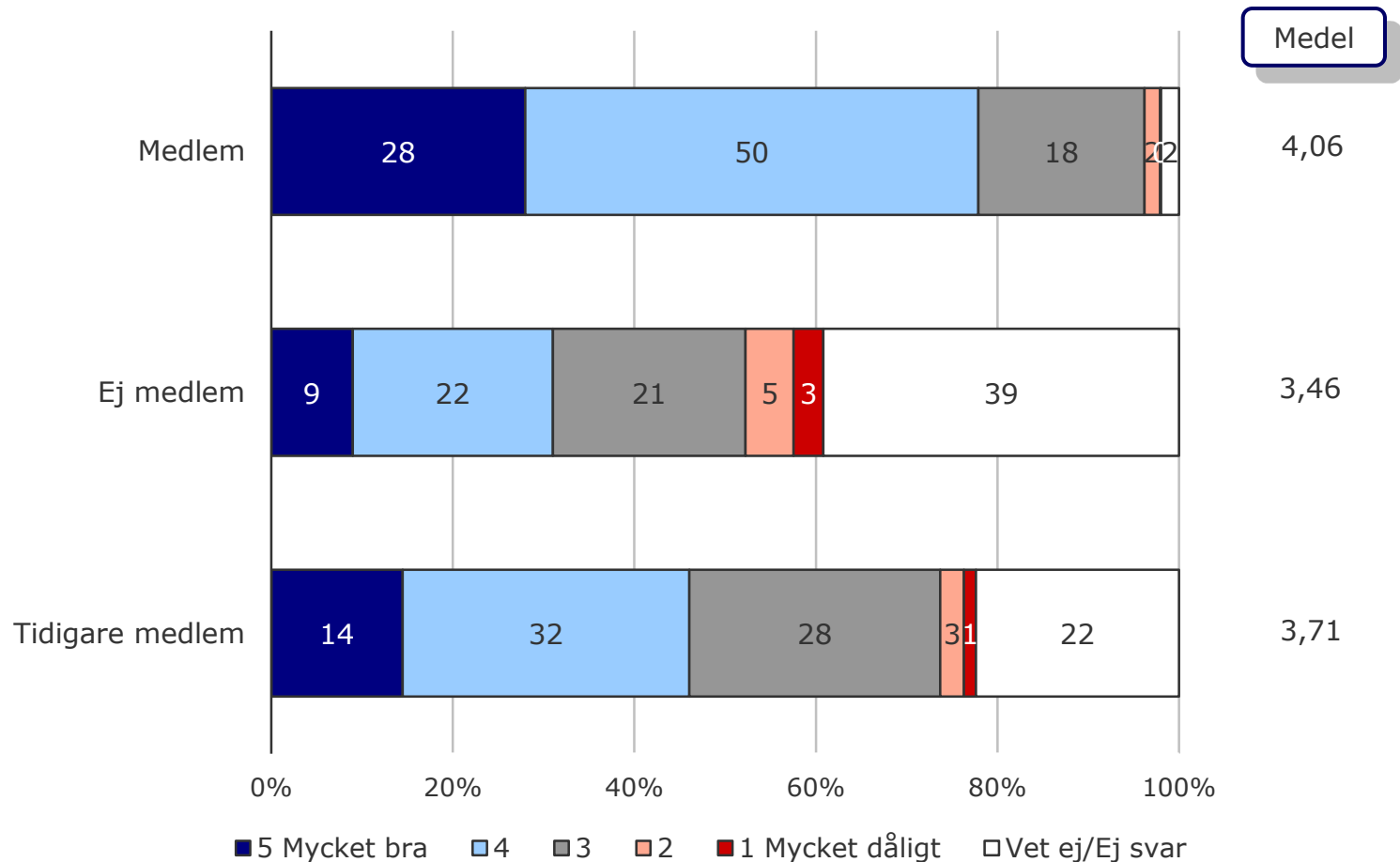
SMC företräder Sveriges motorcyklisters intresse. Hur bra anser du att SMC hanterar sin uppgift?



Bas: Medlemmar, känner till SMC, 815 intervjuer
november 2010

Helhetsomdöme SMC

*SMC företrädar Sveriges motorcyklisters intresse.
Hur bra anser du att SMC hanterar sin uppgift?*



Bas: Samtliga, 1219 intervjuer
november 2010

Orsaker dåligt omdöme SMC

Varför anser du att man gör ett dåligt arbete?

- ▶ *"Når ej ut till folket."*
- ▶ *"Man syns för dåligt i media..."*
- ▶ *"SMC är för långt ifrån medlemmarna. Jag tycker det är dåligt i min region med typ träffar där man inte har supandet som mål. Skepp ohoj är ett dåligt exempel, där träffas man för att supa och det ger en dålig bild för allmänheten. Jag är ingen nykterist men tycker inte man ska blanda SMC, MC-åkande, med supande."*
- ▶ *"Kanske ska gå ut med lite mer info."*
- ▶ *"Man skulle kunna påverka försäkringsfrågor bättre."*
- ▶ *"Ni tar betalt i varje hörn så fort ni arrangerar något."*
- ▶ *"Svag ledning, oproffsig och otydlig organisation. Åstadkommer inte så mycket. BKK-utbildningen är dock relativt bra, men tråkig."*

Orsaker dåligt omdöme SMC

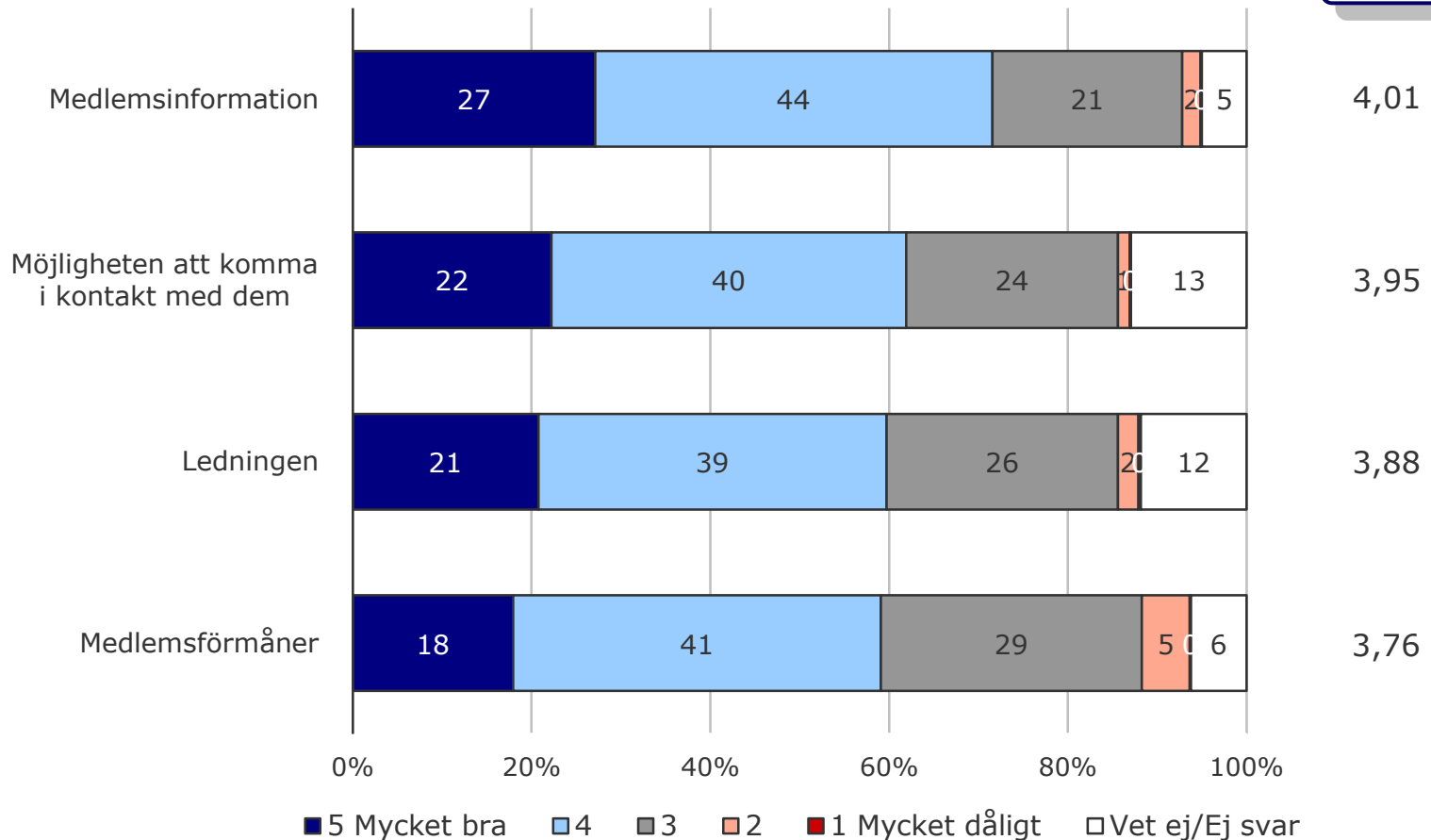
Varför anser du att man gör ett dåligt arbete?

- ▶ *"Anonymiteten. Dålig info. Svårt att få konkreta svar vad dom står för."*
- ▶ *"Man syns inte och hörs inte."*
- ▶ *"Man inte går ut så mycket och informerar vad de gör."*
- ▶ *"Sätter sitt fokus på säkerhet."*
- ▶ *"Man går bara regeringens intressen och försöker pressa in förarna i hastighetstalibanernas intressen."*
- ▶ *"För att det bara pratas om avrostning."*

Omdöme SMC

Vilket omdöme ger du SMC avseende...?

Medel



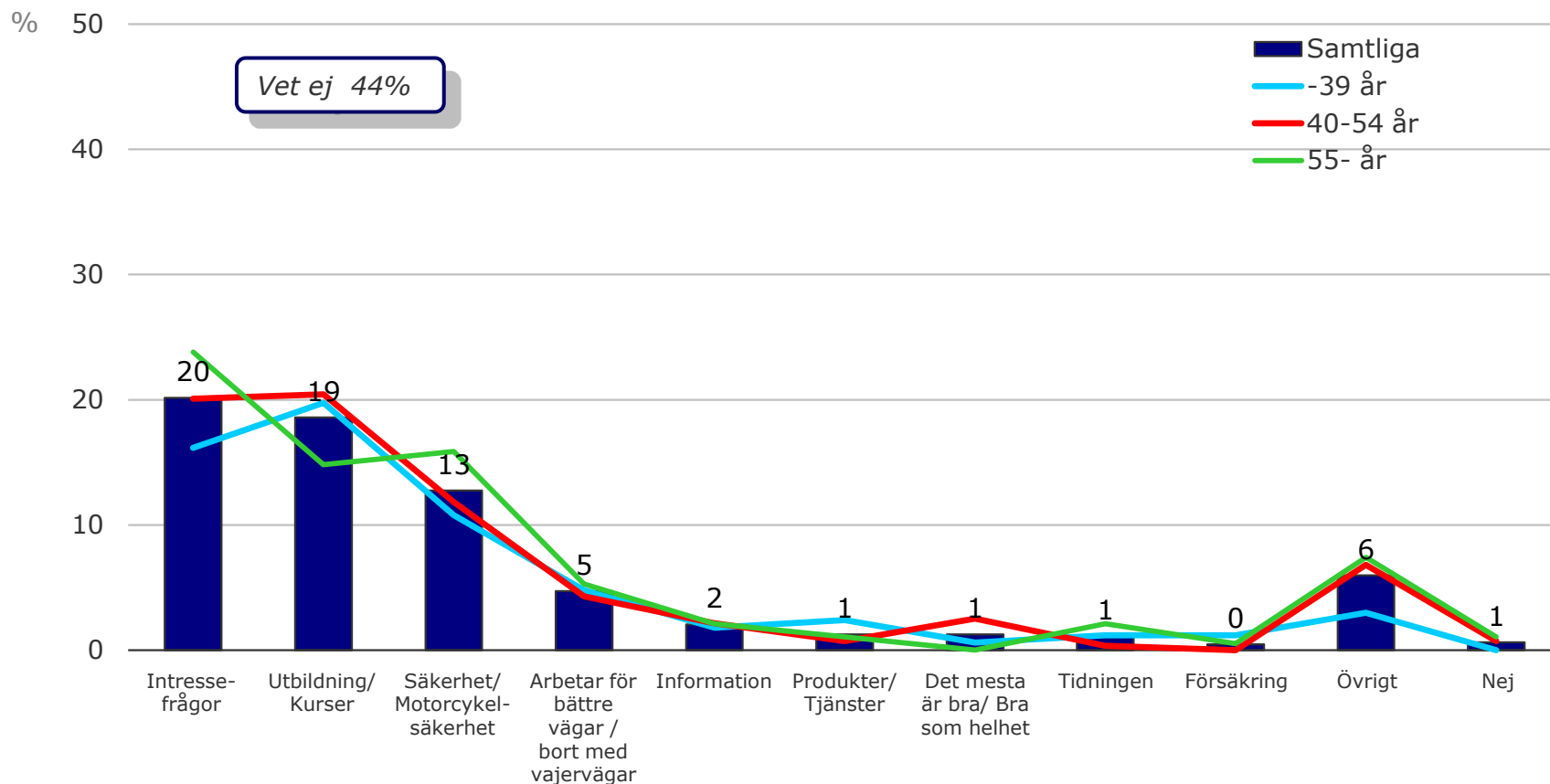
Hantering av detaljfrågor

- ▶ **SMC bra på intressefrågor och utbildning/kurser**
- ▶ På en öppen fråga om det är något som SMC gör särskilt bra svarar en av fem *intressefrågor* och lika många *utbildning och kurser*.

- ▶ **Avskaffande av vajerräcken och vägunderhåll viktiga prioriteringar**
- ▶ Relativt få kan spontant nämna några frågor som SMC borde driva hårdare.
- ▶ Bland de som lyfter fram prioriteringsområden går uppfattningarna isär.
- ▶ I störst utsträckning nämns att *få bort vajerräcken* samt att *få bort gruset på vägarna/vägunderhåll*.
- ▶ Även *försäkringsfrågor, trafiksäkerhet och utbildning* nämns i någon utsträckning.

Områden som är bra

Är det något du tycker man gör särskilt bra?



Bas: Medlemmar, anser att SMC hanterar sin uppgift mycket/ganska bra, 635 intervjuer
november 2010

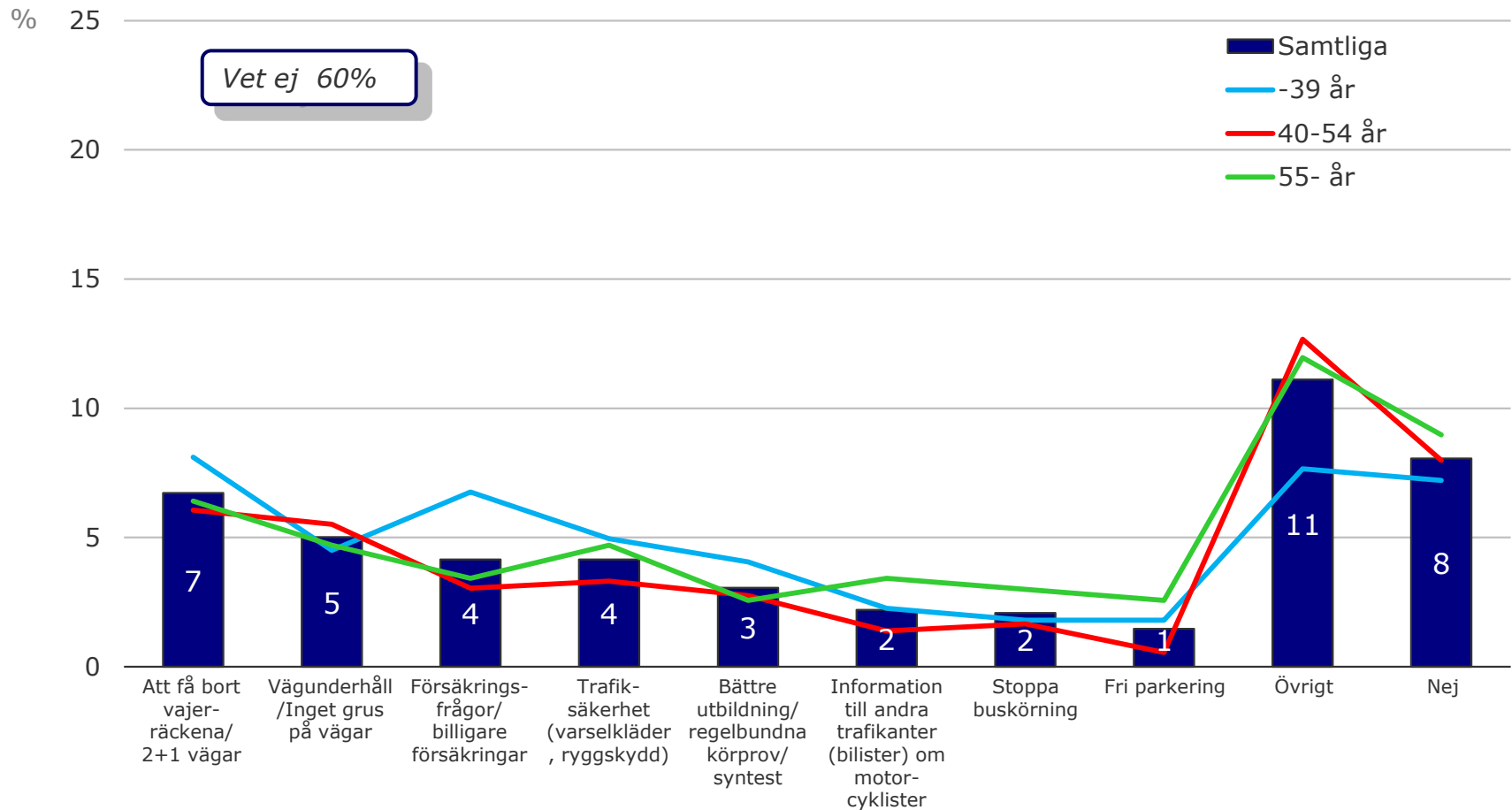
Områden som är bra

Är det något du tycker man gör särskilt bra?

- ▶ *"I det svenska samhället är det oerhört viktigt att någon faktiskt har ork att läsa och skicka in svar på den otroliga mängd utredningar och förslag som produceras. Det tycker jag SMC sköter med den äran."*
- ▶ *"Bjuder in politiker på en 'pröva på dag'."*
- ▶ *" Att de ställer Trafikverket som ansvarig för motorcykelolyckan utanför Stockholm. En sådan olycka får helt enkelt inte ske."*
- ▶ *" Intresset för att hjälpa skadade mc-förare efter en olycka."*
- ▶ *" 1. Utbildningar 2. Sansad inställning till mc-åkning."*
- ▶ *"Jobbar mot registreringsskylt fram."*
- ▶ *"Tester på motorcyklar."*

Frågor att driva hårdare

Finns det några frågor du tycker att SMC borde driva hårdare?



Bas: Medlemmar, 819 intervjuer
november 2010

Frågor att driva hårdare

Finns det några frågor du tycker att SMC borde driva hårdare?

- ▶ *"Debattera mer i media om att de flesta olyckor som sker med mc inte representerar merparten av hojåkarna! De flesta tror att vi kör som galningar och riskerar livet på både oss själva och andra. Vara med i tv-debatter när **nollvisionen** kommer upp. Försök få igenom att alla som tar körkort ska lära sig om motorcyklister också."*
- ▶ *"Fler **p-platser** i Stockholm. Åka **gratis på stadsfärjorna**. Vi tar ju ändå inte upp några bilplatser och uppmuntrar i så fall till flera turer i skärgården."*
- ▶ *"Frågan om **differentierad ljusfärg** på mc kontra mopeder."*
- ▶ *"Glesa isär **besiktningsperioden** för mc. Vart 3:e år borde räcka. Se till att vi får mindre registrerings skyltar. Borde vara möjligt nu när kontrollmärket slopats."*
- ▶ *"Hårdare krav på **minskning av miljöfarliga mc-avgaser**. Driva på utveckling av bränslesnålare motorer och möjlighet att använda fossilfria bränslen."*
- ▶ *"**Höjda hastigheter**. Det finns inte en chans att åka i 70 km/h med våra nya motorcyklar, en moped går ju lika fort."*
- ▶ *"Att driva **att fartkamerorna plåtar bakifrån**, då är vi ifrån frågan om två plåtar."*

Frågor att driva hårdare

Finns det några frågor du tycker att SMC borde driva hårdare?

- ▶ " Att göra **trafikmiljön** mer hojvänlig – vajerräcken, rondellutformning, rullgrus etc."
- ▶ " Anpassningen av vägar och dess omgivning, t ex räcken, diken osv."
- ▶ " Att förklara att **bankörning** är trafiksäkerhetshöjande och därmed borde delfinansieras av myndigheter och försäkringsbolag."
- ▶ " Banåkningens oändliga fördelar."
- ▶ " Flera banor i storstadsområdena."
- ▶ " Mera banor! Särskilt i Norrland."
- ▶ " Att inte staten ska strypa **glädjen** för allmänheten att köra mc."
- ▶ " Bland annat **körkortsfrågor**, det är alldeles för svårt att ta körkort idag."
- ▶ " **Dubbdäck? Släp till mc?**"
- ▶ " Omkörnings- och trängnings**lagar**."
- ▶ " Öppna samtliga **bussfiler** för mc-trafik."

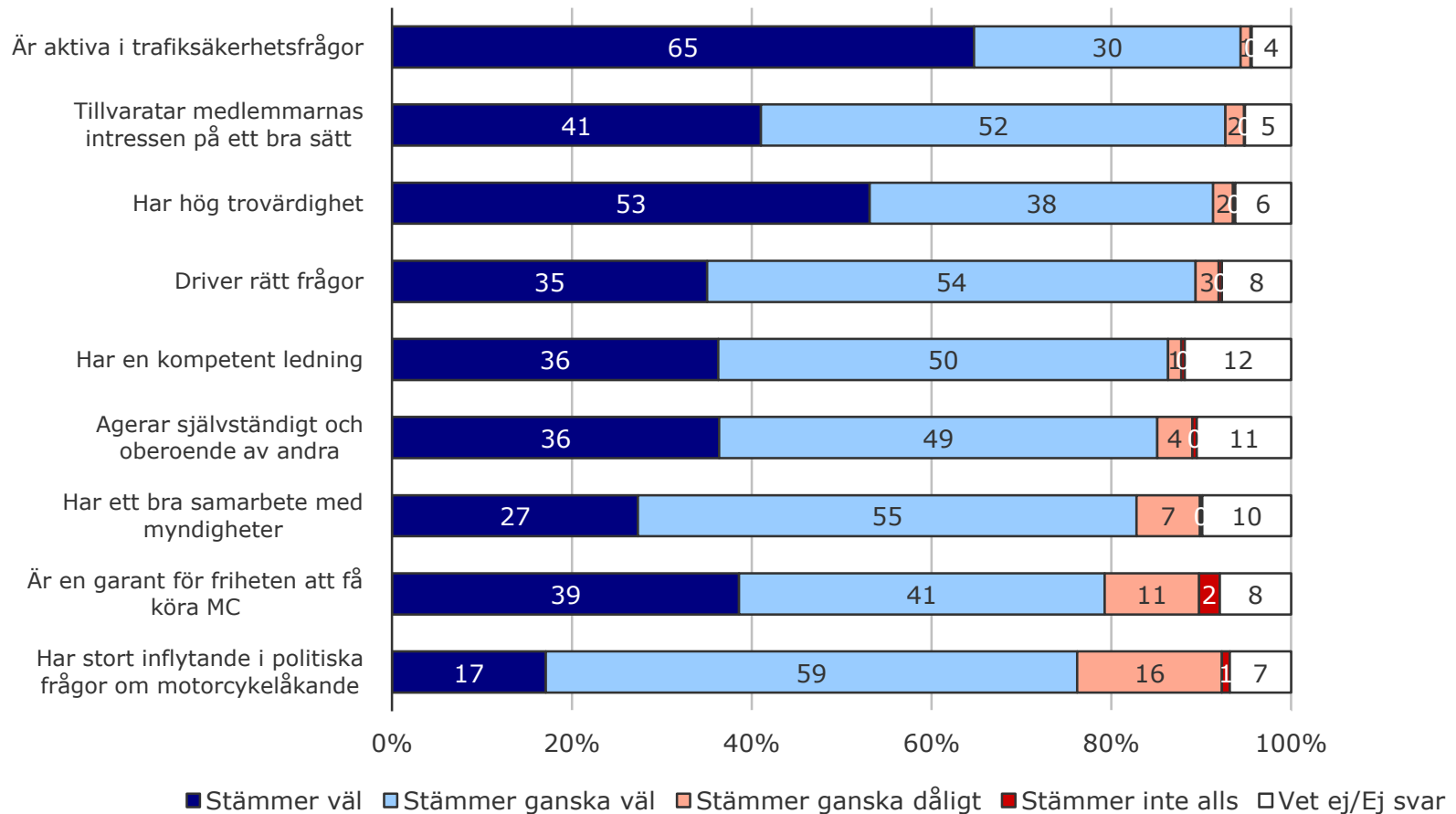
Attityder till SMC

Attityder till SMC

- ▶ Generellt sett är attityderna positiva till SMC bland medlemmarna.
 - ▶ I särskilt stor utsträckning uppfattas SMC som aktiva i trafiksäkerhetsfrågor.
 - ▶ Mycket utbredda uppfattningar är också att man tillvaratar medlemmarnas intressen på ett bra sätt, har hög trovärdighet, har en kompetent ledning och agerar självständigt och oberoende av andra. Få är av annan uppfattning.
 - ▶ Att man har bra samarbete med myndigheter är en utbredd uppfattning, men här är det fler som inte tror att så är fallet.
 - ▶ En majoritet tror att SMC har stort inflytande i politiska frågor, men en av sex tror inte det.
 - ▶ Att vara en garant för motorcykelåkande är en aspekt som ställer höga krav på organisationen, men även i detta avseende finns en stark tro på SMCs förmåga.
- ▶ Även icke-medlemmar i huvudsak positiva
 - ▶ Bland icke-medlemmarna är det fler som saknar kunskap om SMC, men också fler som är negativa.
 - ▶ De påståenden icke-medlemmarna i minst utsträckning instämmer i är, precis som medlemmarna, att SMC har stort inflytande i politiska frågor om motorcykelåkande och att SMC är en garant för friheten att få köra MC.
 - ▶ Det är också ungefär en av tio som inte anser att SMC driver rätt frågor, tillvaratar medlemmarnas intresse på ett bra sätt, är trovärdiga eller har en kompetent ledning, vilket kan ses som en mer uttalad kritik mot organisationen.

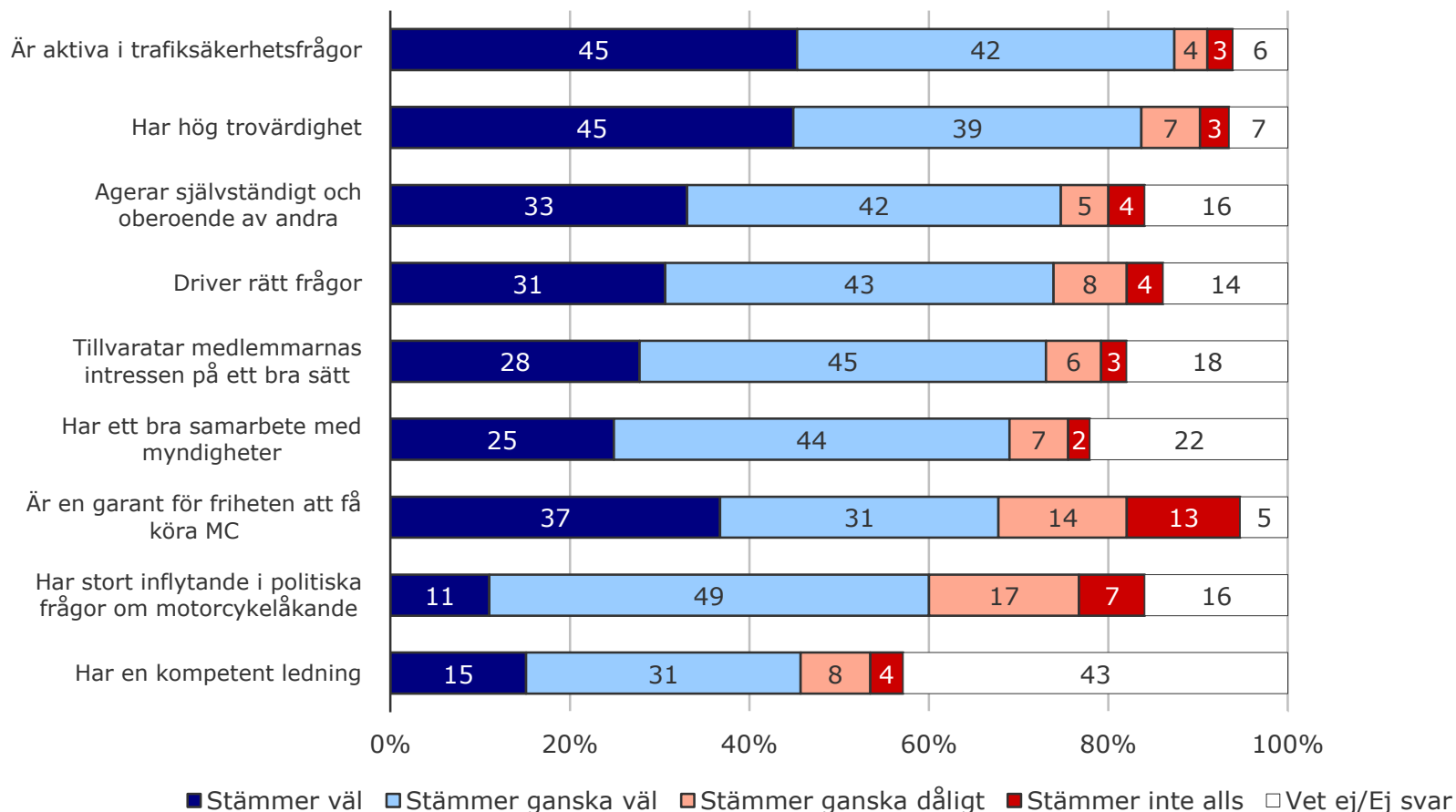
Attityder till SMC

Hur ställer du dig till vart och ett av följande påståenden om SMC?



Attityder till SMC

Hur ställer du dig till vart och ett av följande påståenden om SMC?

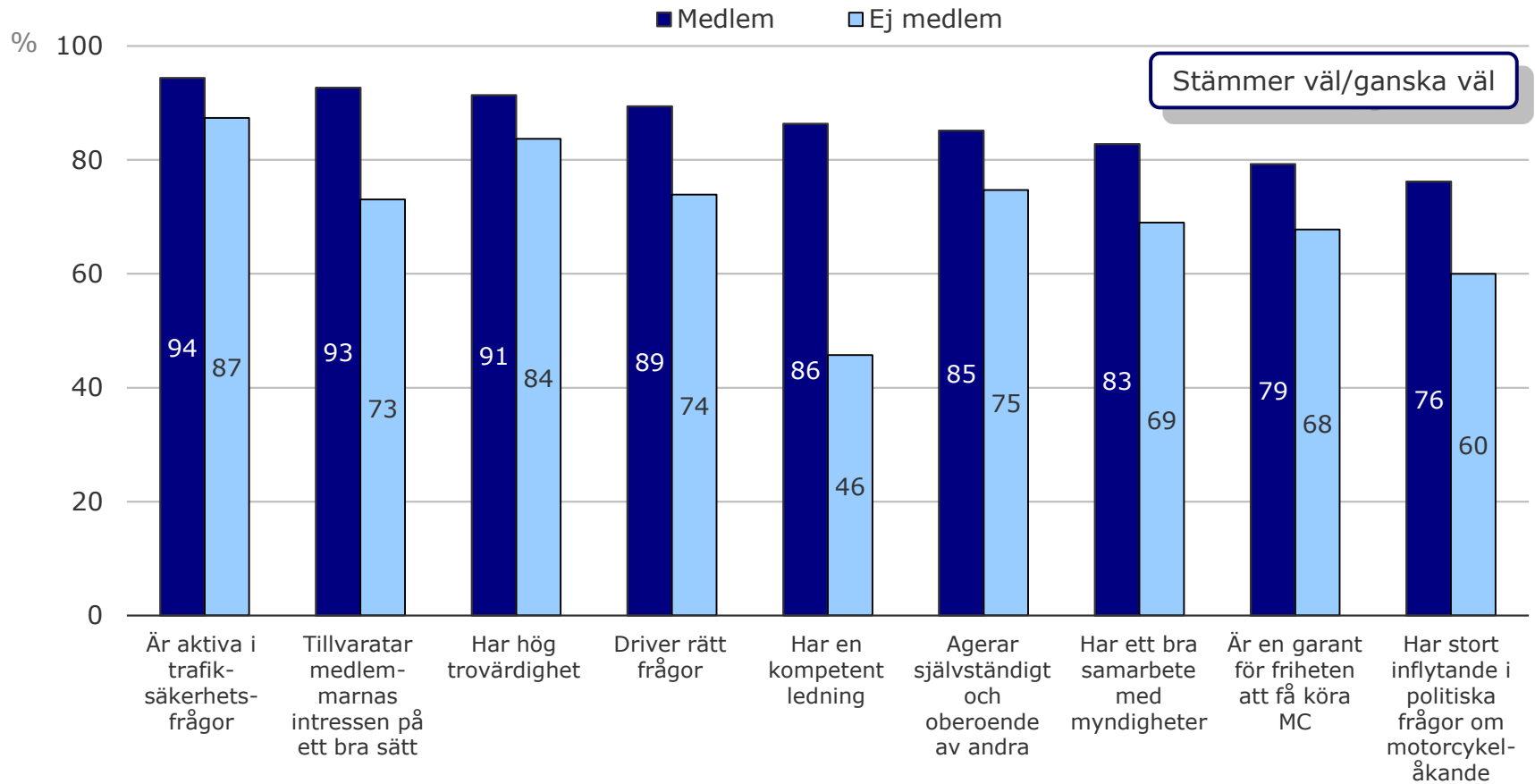


Bas: Icke-medlemmar, känner till SMC, 245 intervjuer

november 2010

Attityder till SMC

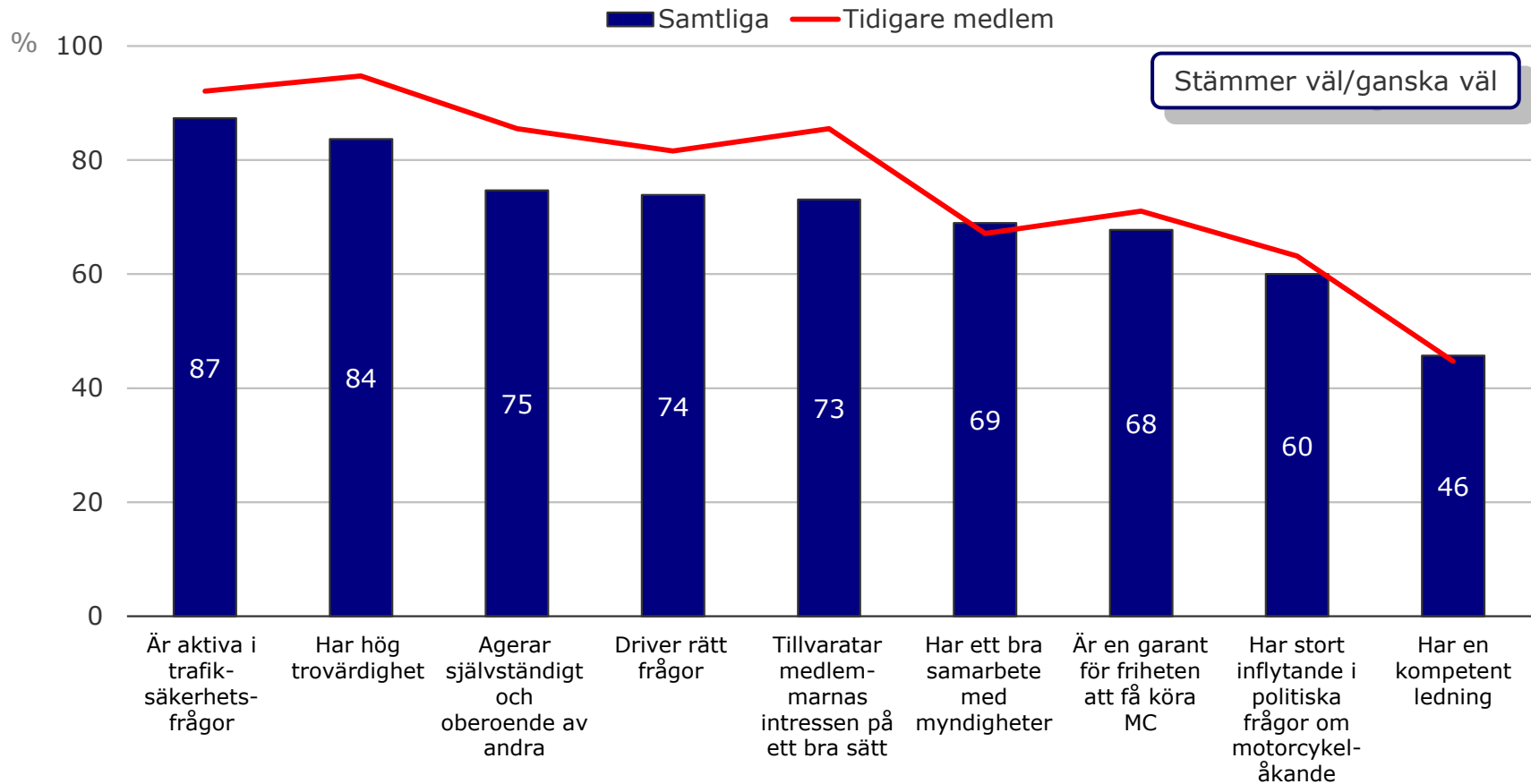
Hur ställer du dig till vart och ett av följande påståenden om SMC?



Bas: Samtliga, 1219 intervjuer
november 2010

Attityder till SMC

Hur ställer du dig till vart och ett av följande påståenden om SMC?



Bas: Icke-medlemmar, känner till SMC, 245 intervjuer
november 2010

Drivkraftsanalys för gott omdöme

Drivkrafter för gott omdöme

- ▶ För att kunna analysera vilka faktorer som har störst drivkraft för att SMC ska få ett gott helhetsomdöme, har en drivkraftsanalys genomförts. Ju högre korrelationen är mellan en faktor och helhetsomdömet, desto mer antas faktorn betyda för den övergripande bedömningen.
- ▶ I generella termer ska diagrammet tolkas enligt följande:
 - ▶ **Övre högra kvadranten** – faktorer som ges relativt goda omdömen och som har en stark drivkraft på den övergripande bedömningen
 - ▶ **Nedre högra kvadranten** – faktorer som ges relativt dåliga omdömen och som har en stark drivkraft på den övergripande bedömningen
 - ▶ **Övre vänstra kvadranten** – faktorer som ges relativt goda omdömen och som har en begränsad drivkraft på den övergripande bedömningen
 - ▶ **Nedre vänstra kvadranten** – faktorer som ges relativt dåliga omdömen och som har en begränsad drivkraft på den övergripande bedömningen

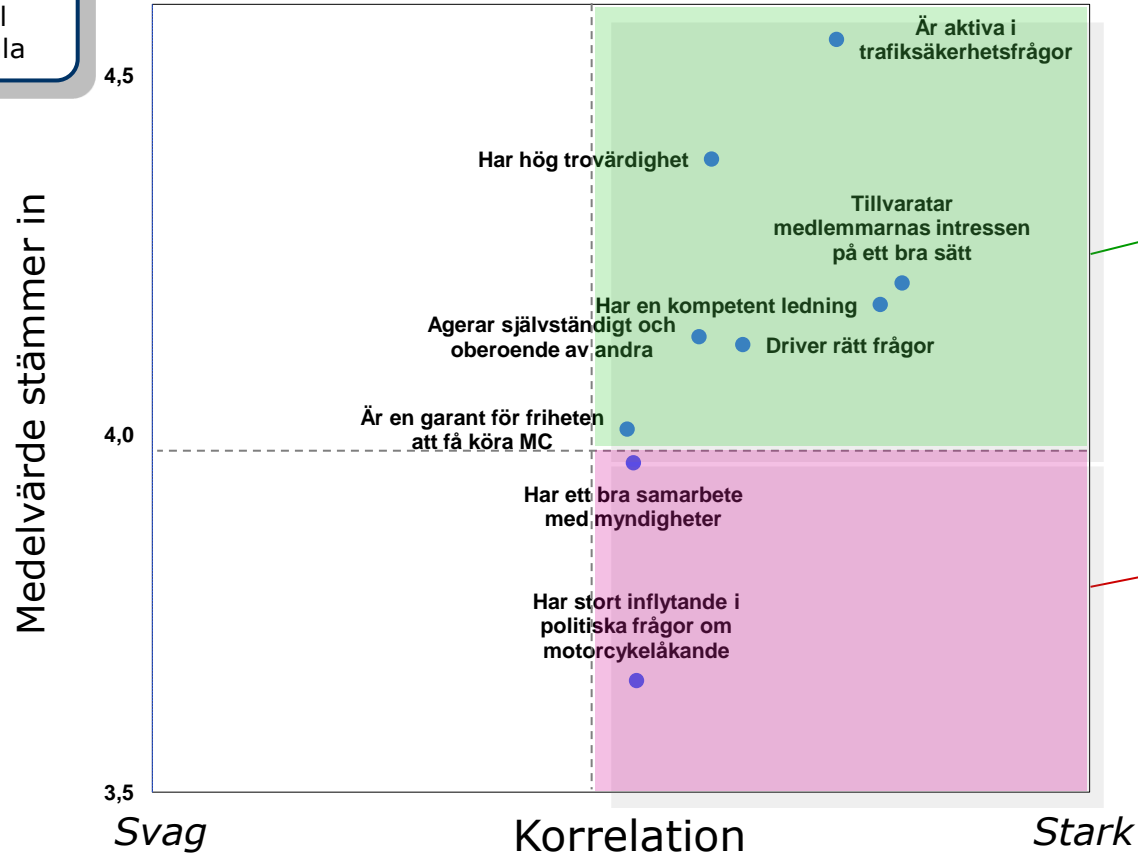
Drivkrafter för gott omdöme

- ▶ De faktorer som återfinns i den övre högra kvadranten kan sägas utgöra hygienfaktorer, d v s faktorer som har stor betydelse för de övergripande omdömena och där utrymmet för försämringar är begränsat. Här bör man **bibehålla eller förbättra nuvarande nivåer**. Här återfinns påståendena:
 - ▶ Är aktiva i trafiksäkerhetsfrågor
 - ▶ Tillvaratar medlemmarnas intressen på ett bra sätt
 - ▶ Har en kompetent ledning
 - ▶ Har hög trovärdighet
 - ▶ Agerar självständigt och oberoende av andra
- ▶ I den nedre högra kvadranten återfinns de faktorer som både har stor drivkraft och potential till förbättring. Det är sannolikt här **prioriteringsområdena** återfinns:
 - ▶ Har stort inflytande i politiska frågor om motorcykelåkning
 - ▶ Har bra samarbete med myndigheter

Drivkrafter för gott omdöme

Bas: Känner till SMC 815 intervjuer

Medelvärdet
omräknad till
femgradig skala



Förstärk
/bevara

Förbättra

Skäl till och intresse för medlemskap

Skäl till och intresse för medlemskap

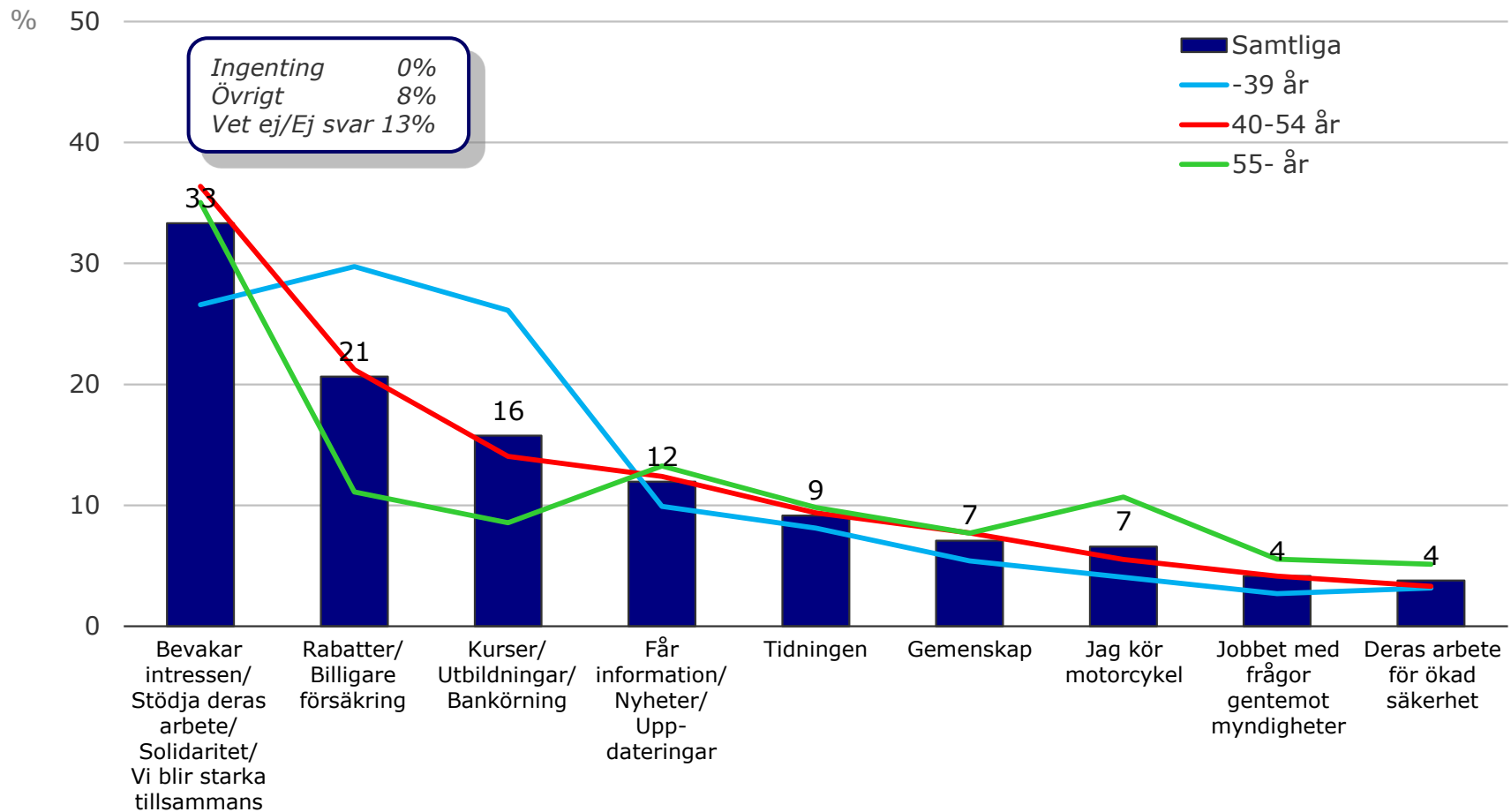
- ▶ Intressefrågorna spontant viktigast
 - ▶ De spontana skälen till medlemskap varierar i stor utsträckning.
 - ▶ I störst utsträckning anges intressefrågan, d v s att stödja SMCs arbete/bevaka MC-intressen/starka tillsammans. Det nämns spontant av en av tre.
 - ▶ För en av fem är rabatter och billigare försäkring spontant det viktigaste skälet till medlemskap.
 - ▶ Yngre anger i högre utsträckning än äldre rabatter och billigare försäkring. Även kurser, utbildningar och bankörning är starka som skäl till medlemskap bland yngre.
 - ▶ Andra skäl som nämns är att man får information och nyheter.
- ▶ Tillvaratagandet av MC-intressen viktigt för nästan alla
 - ▶ När olika skäl till medlemskap anges så är det nio av tio som menar att SMC:s tillvaratagande av motorcyklisters intresse är av stor betydelse för deras beslut att vara medlemmar. För tre av fem har det varit helt avgörande avgörande.
 - ▶ Att delta i kurser, fortbildningar och avrostningar, tillgång till tidningen MC-folket samt att få andra medlemsförmåner som rabatter, SMC Boken, rådgivning och liknande har också en stor betydelse bland majoriteten av medlemmarna.
 - ▶ Att kunna delta i kurser, fortbildningar och avrostningar är viktigare för den yngre målgruppen, medan tillgång till MC-Folket är viktigare för den äldre gruppen.

Icke-medlemmars intresse för medlemskap

- ▶ 14 procent intresserade av medlemskap
 - ▶ Bland dem som nu inte är medlemmar är två av tre ointresserade, men det är också 14 procent som är intresserade.
 - ▶ Störst intresse finns bland de yngre och de som kör motorcykel dagligen.
 - ▶ En av fem anger att de tidigare varit medlemmar i SMC.
- ▶ Begränsat MC-åkande och okunskap om SMC främsta skälen till att inte vara medlem
 - ▶ Det enskilt främsta skälet (15%) till att inte vara medlem är att man inte åker motorcykel i någon omfattning.
 - ▶ Andra orsaker som anges är att man inte känner till SMC, att man är medlem i någon annan klubb eller inte är intresserad av föreningar.

Främsta skälet till medlemskap

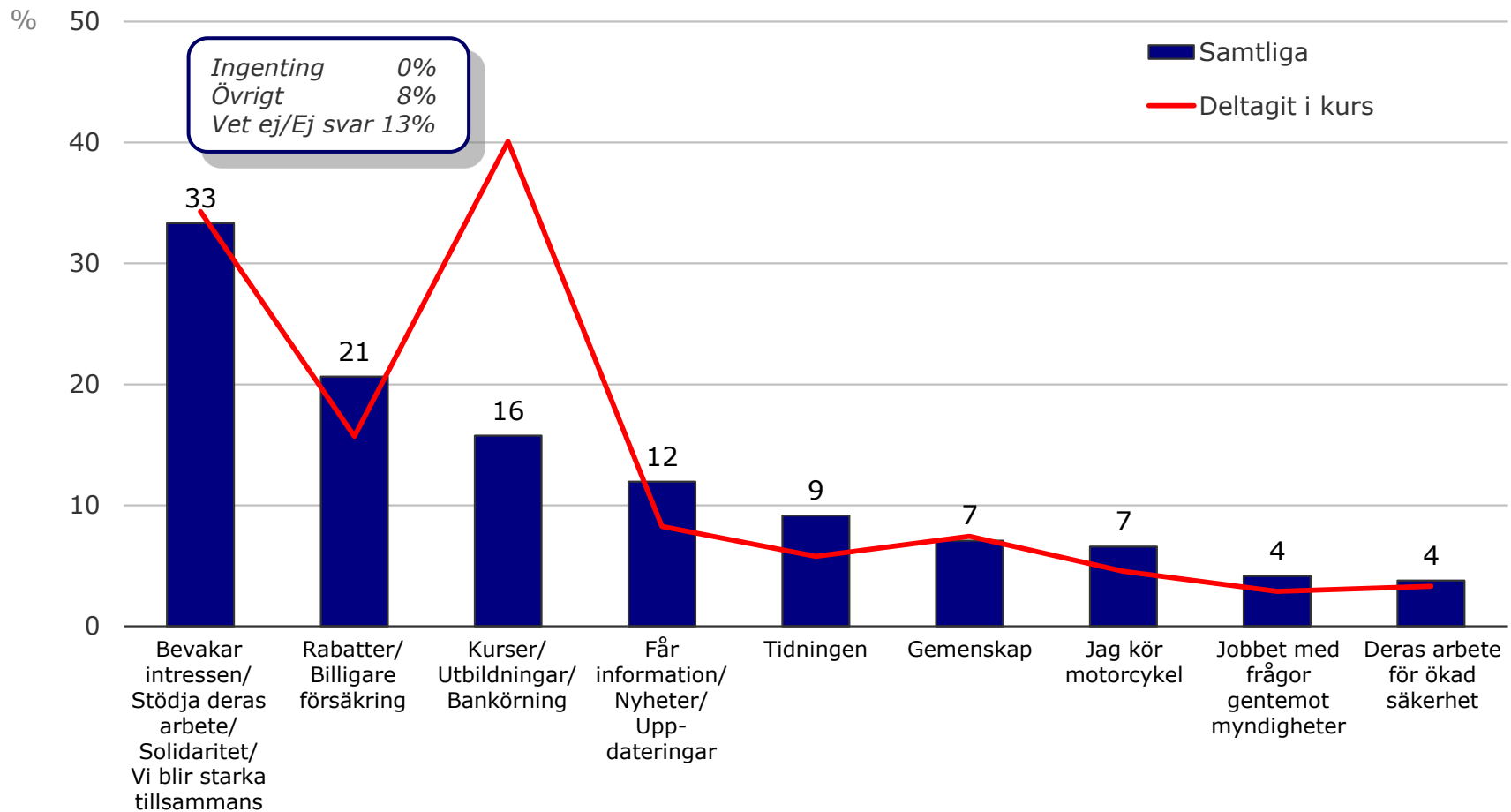
Vad är det främsta skälet till att du är medlem i SMC?



Bas: Medlemmar, 819 intervjuer
november 2010

Främsta skälet till medlemskap

Vad är det främsta skälet till att du är medlem i SMC?

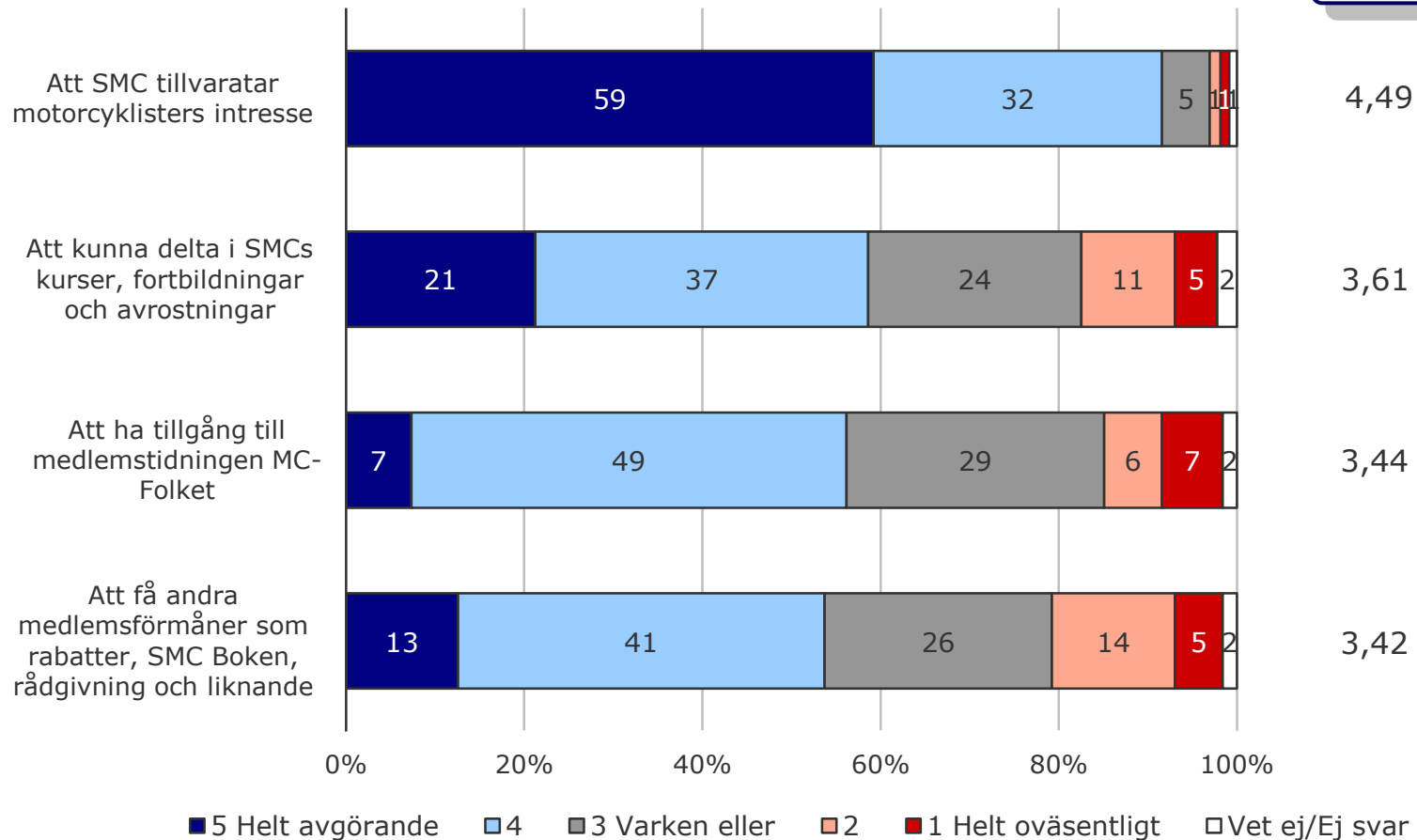


Bas: Medlemmar, 819 intervjuer
november 2010

Skäl att vara medlem i SMC

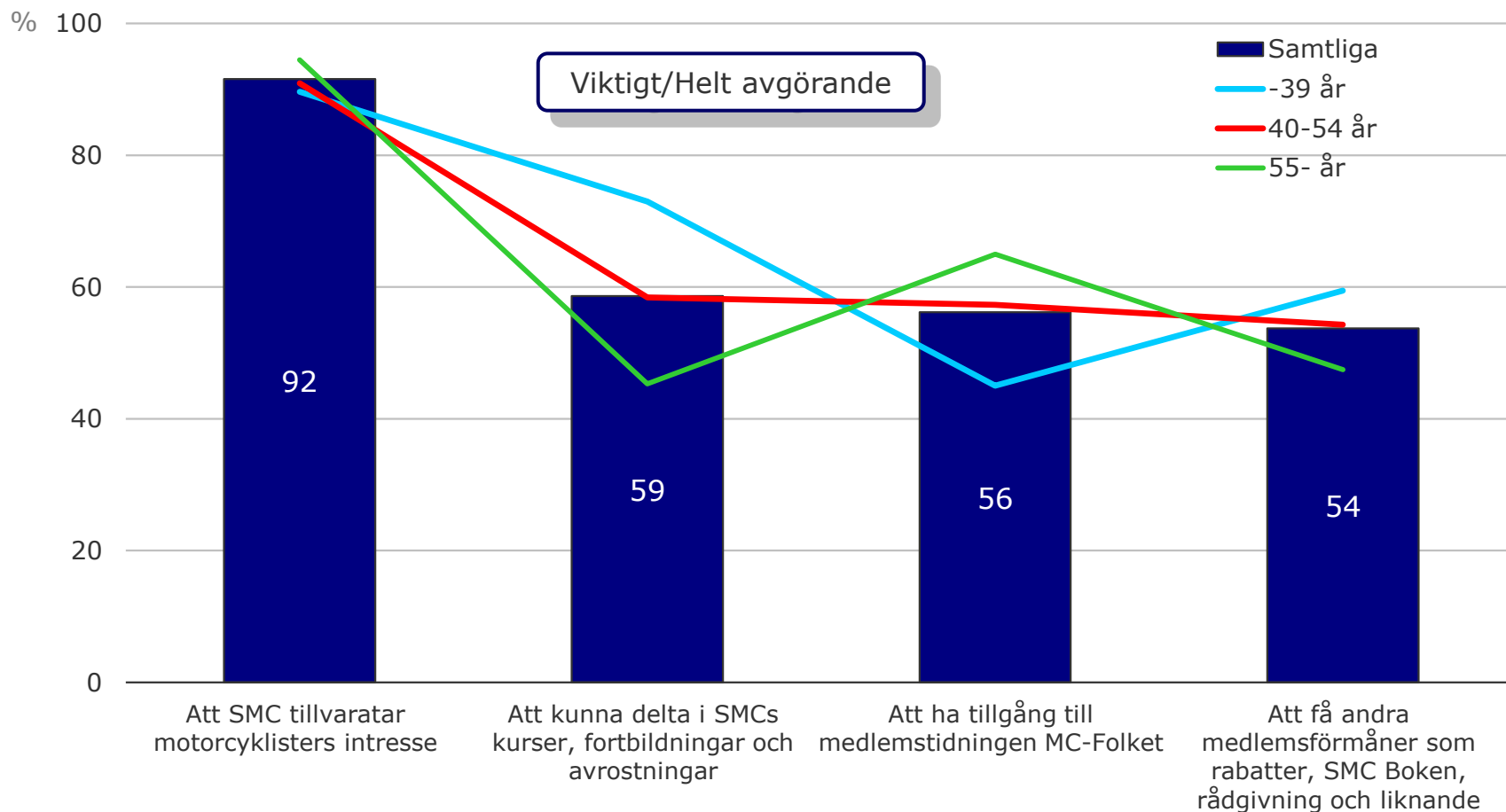
Hur viktigt är vart och ett av följande för ditt beslut att vara medlem i SMC?

Medel



Skäl att vara medlem i SMC

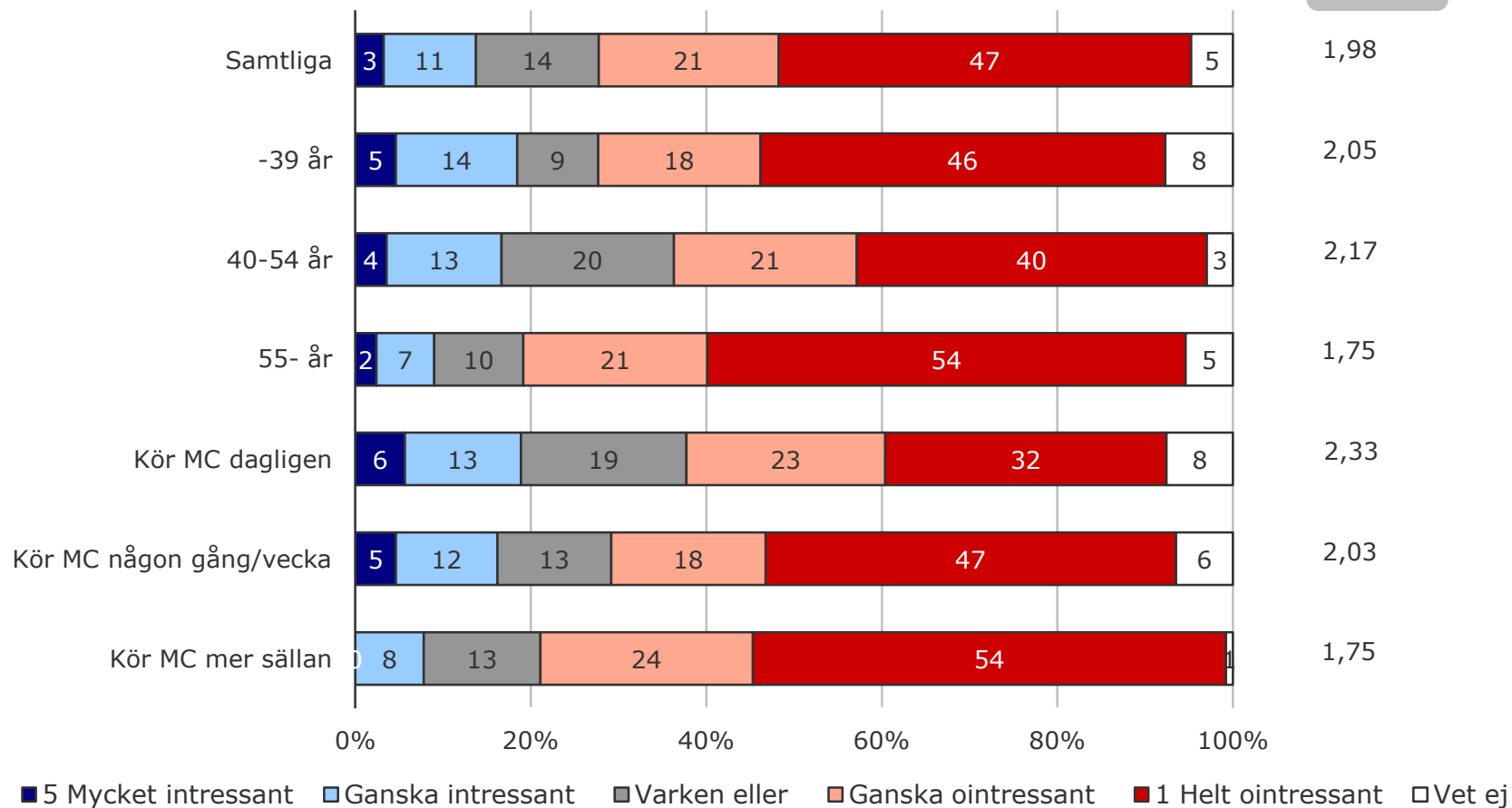
Hur viktigt är vart och ett av följande för ditt beslut att vara medlem i SMC?



Intresse av medlemskap

Hur intressant är det för dig att bli medlem i SMC

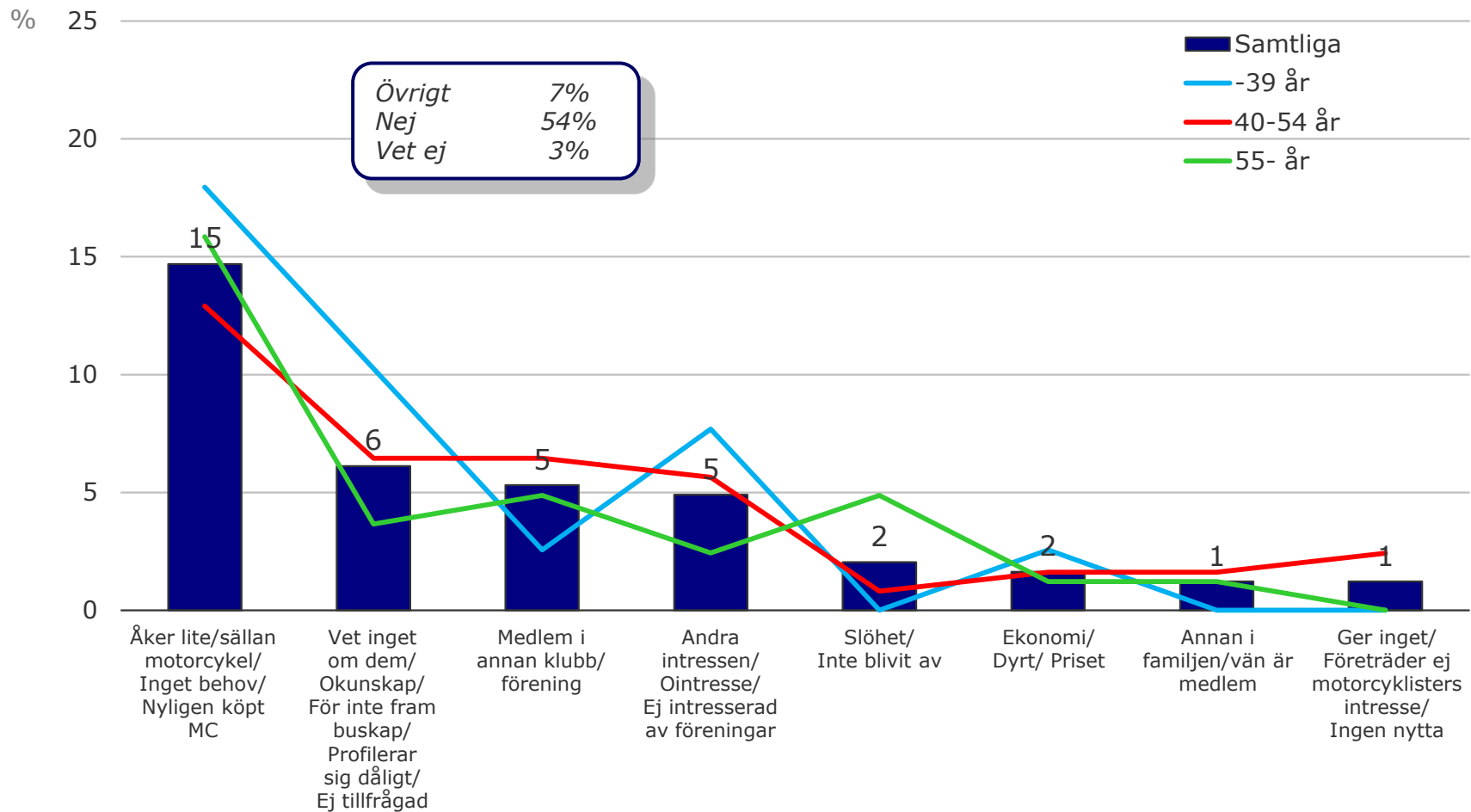
Medel



Bas: Icke-medlemmar, 400 intervjuer
november 2010

Skäl att inte vara medlem i SMC

Finns det något särskilt skäl till att du inte är medlem i SMC?



Bas: Icke-medlemmar, känner till SMC, 245 intervjuer
november 2010

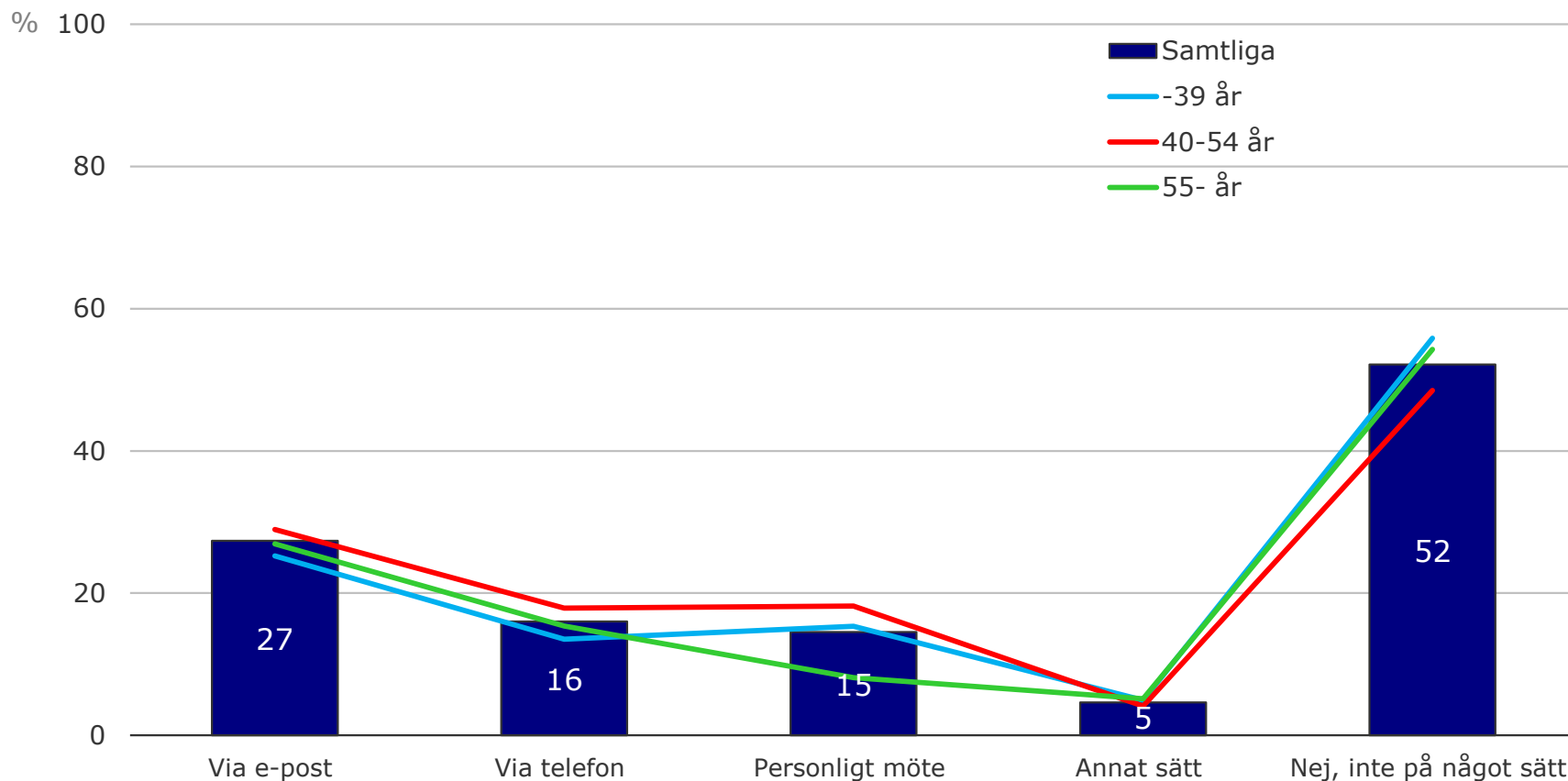
Kontakter samt utnyttjande av förmåner och erbjudanden

Kontakter och utnyttjande av förmåner

- ▶ Hälften av medlemmarna har varit i kontakt med SMC under det senaste året
 - ▶ Det vanligaste kontaktsättet är e-mail, det anger en av fyra,
 - ▶ 16 procent har varit i kontakt med föreningen via telefon och 15 procent via ett personligt möte.
- ▶ Hälften av medlemmarna har utnyttjat de rabatter som man åtnjuter via SMC
 - ▶ En av tre har utnyttjat erbjudandet SMC Boken och ytterligare en av tre har gått på kurs.
 - ▶ Få, en av tjugo, anger att de deltagit i events, resor eller fått rådgivning.

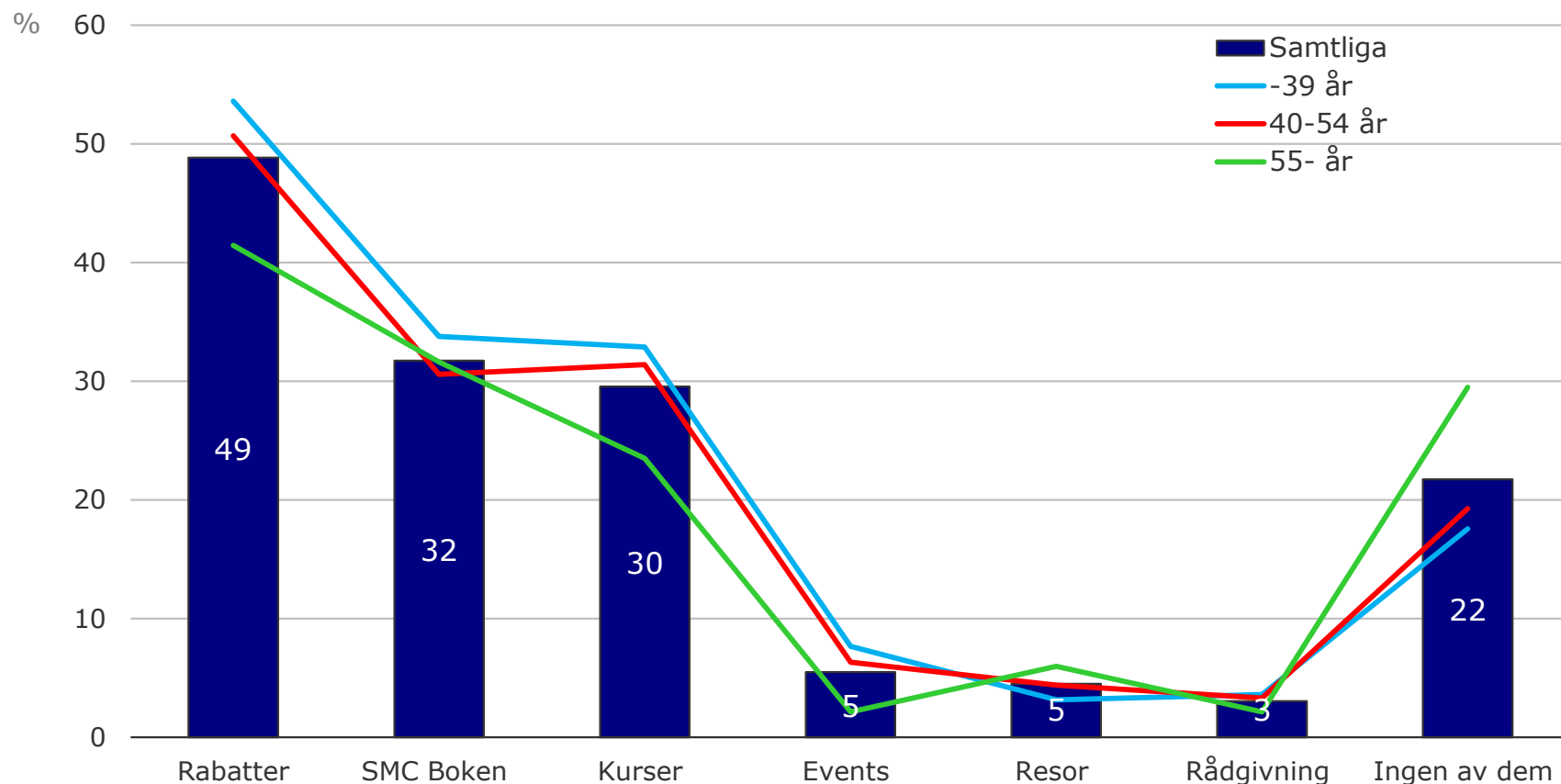
Kontakter

Har du under det senaste året varit i kontakt med SMC på något av följande sätt?



Utnyttjade förmåner & erbjudanden

Vilka av följande förmåner och erbjudanden via SMC har du utnyttjat under de senaste två åren?



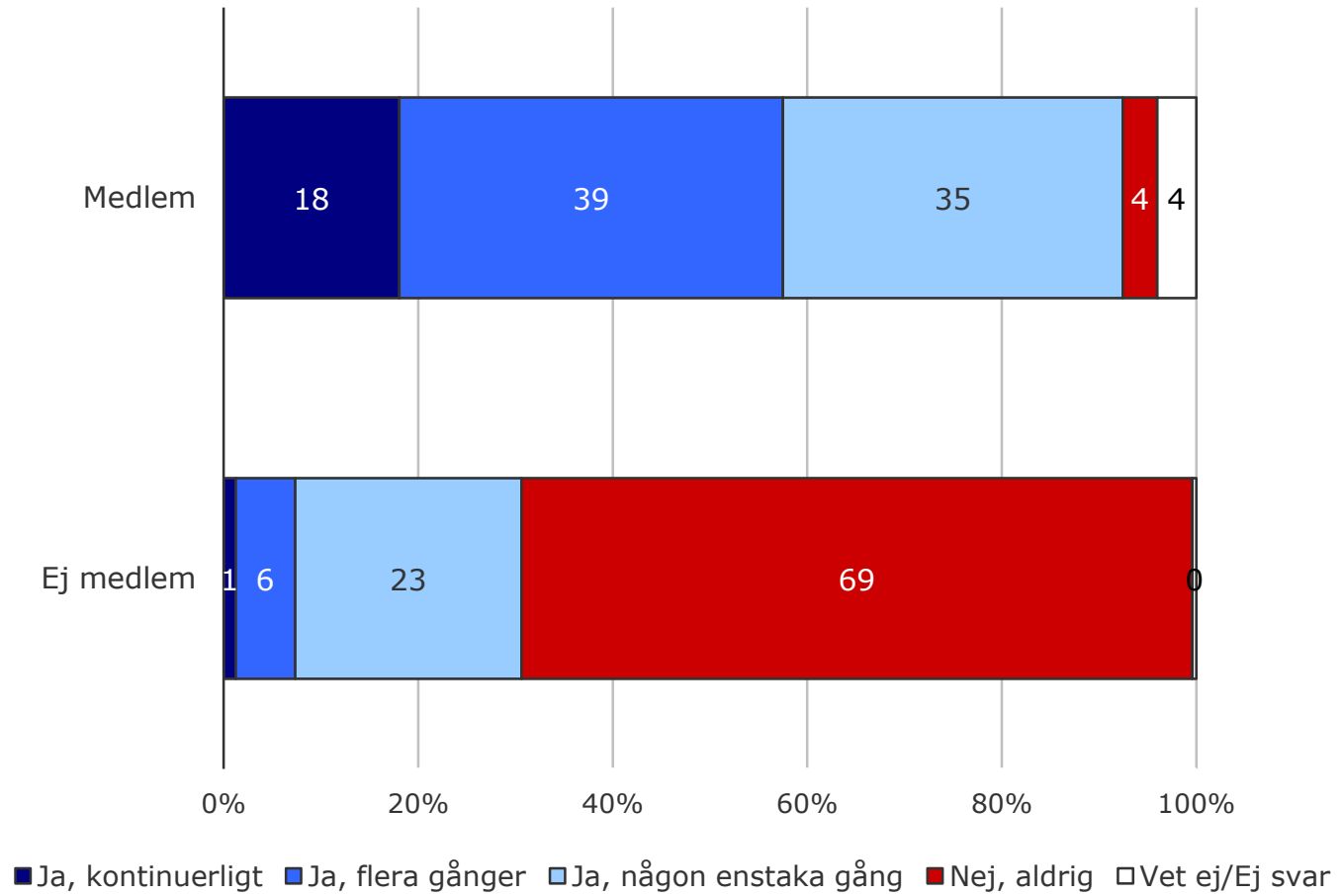
svmc.se

svmc.se

- ▶ Nio av tio medlemmar har besökt hemsidan
 - ▶ En av fem anger att de besöker sidan kontinuerligt och två av fem att de besökt hemsidan flera gånger.
 - ▶ Endast fyra procent av medlemmarna har aldrig besökt hemsidan.
 - ▶ Åldern har ingen nämnvärd betydelse för om man besöker hemsidan, däremot är de som kör MC dagligen mer frekventa besökare.
- ▶ En av tre icke-medlemmar har besökt svmc.se
 - ▶ Det är få icke-medlemmar som besöker hemsidan mer än någon enstaka gång.
 - ▶ Bland icke-medlemmarna är det fler i den yngre målgruppen som besökt.
- ▶ Hemsidan får ett omdöme på 3,55 i medel på en 5-gradig skala.
 - ▶ Hälften av medlemmarna ger hemsidan ett gott omdöme. Få (4 procent) är kritiska.
 - ▶ Icke-medlemmarna ger ett något sämre omdöme, 3,37 i medelvärde, jämfört med medlemmarnas 3,55.

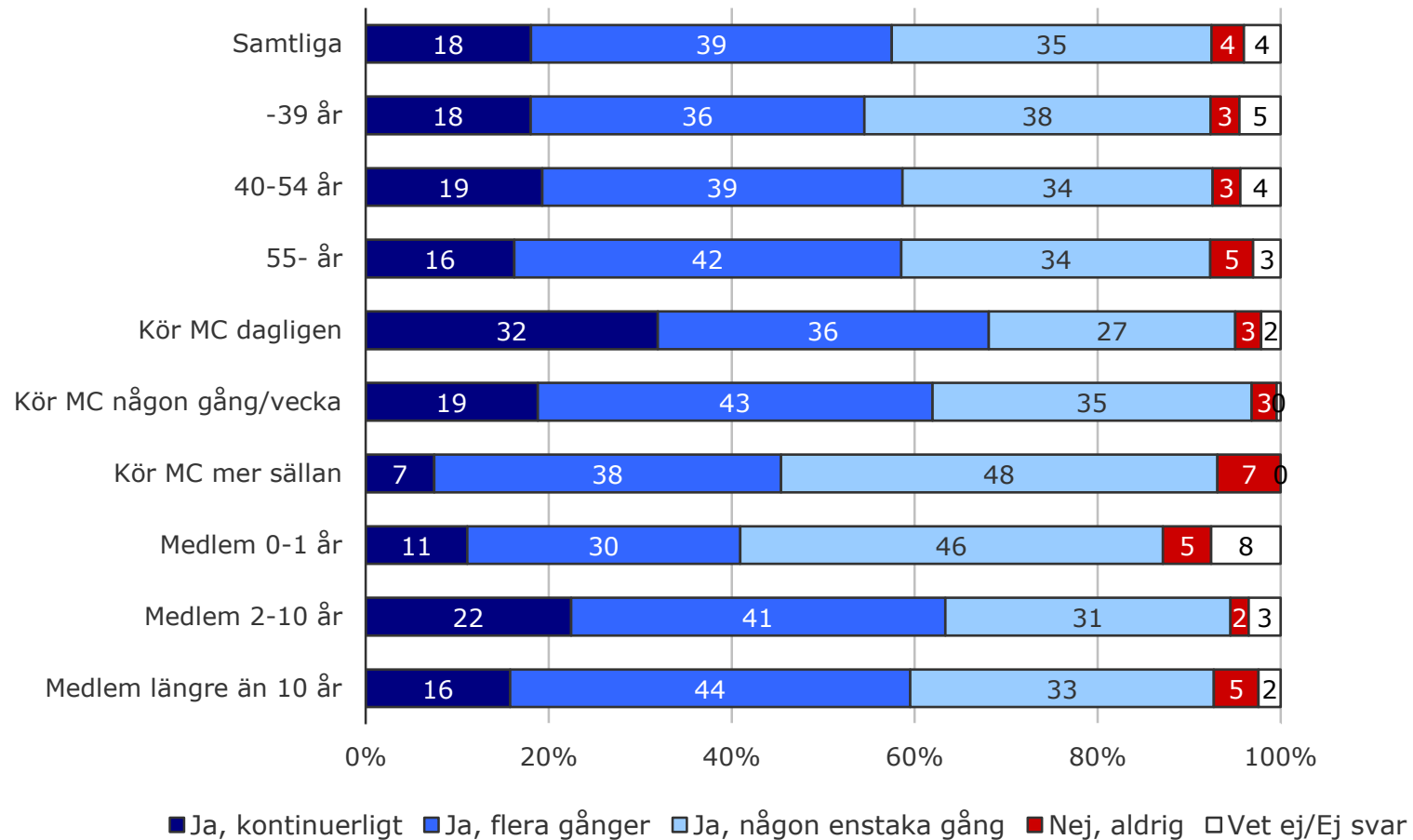
Besökt hemsidan

Har du besökt SMCs hemsida?



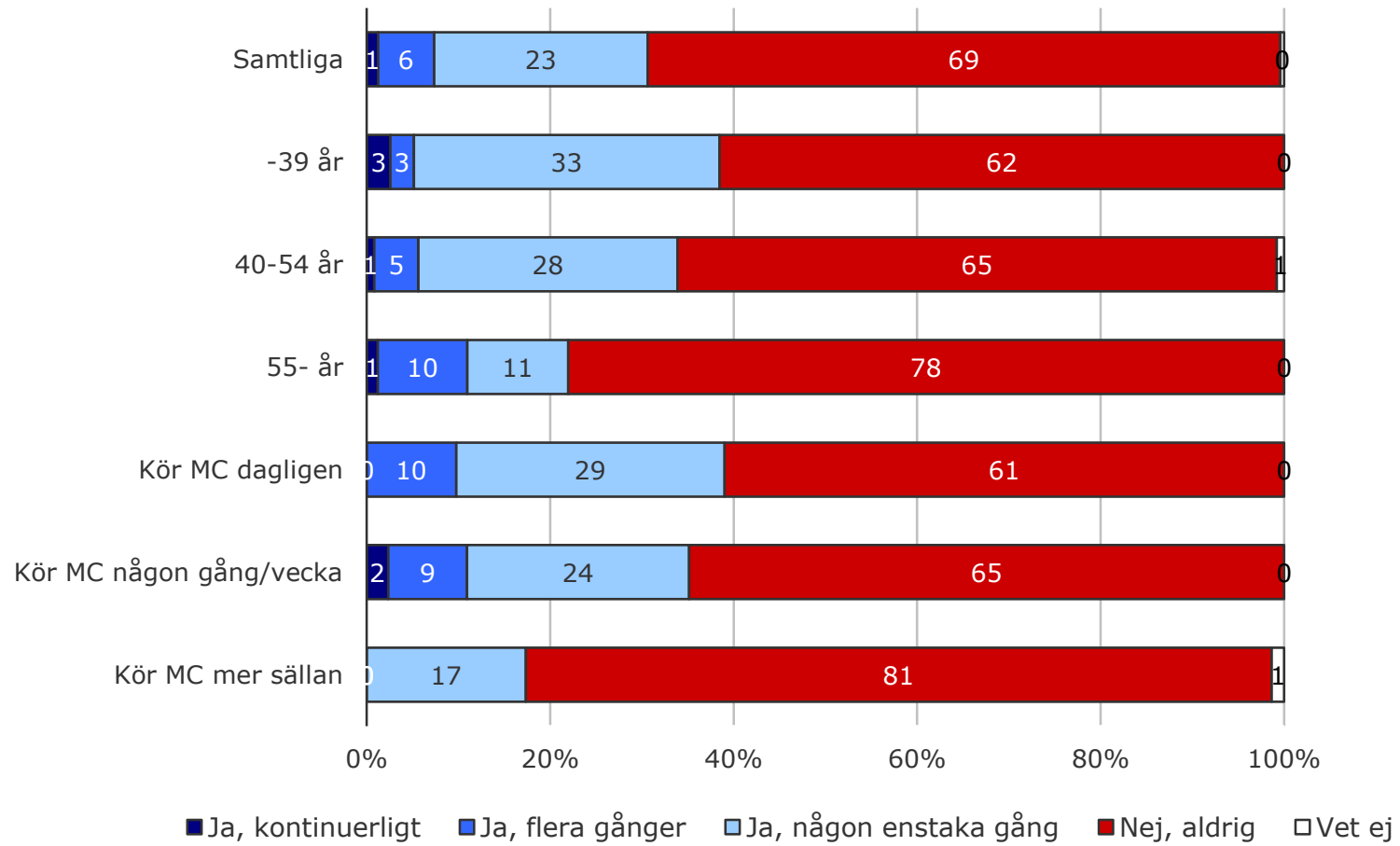
Besökt hemsidan

Har du besökt SMCs hemsida?



Besökt hemsidan

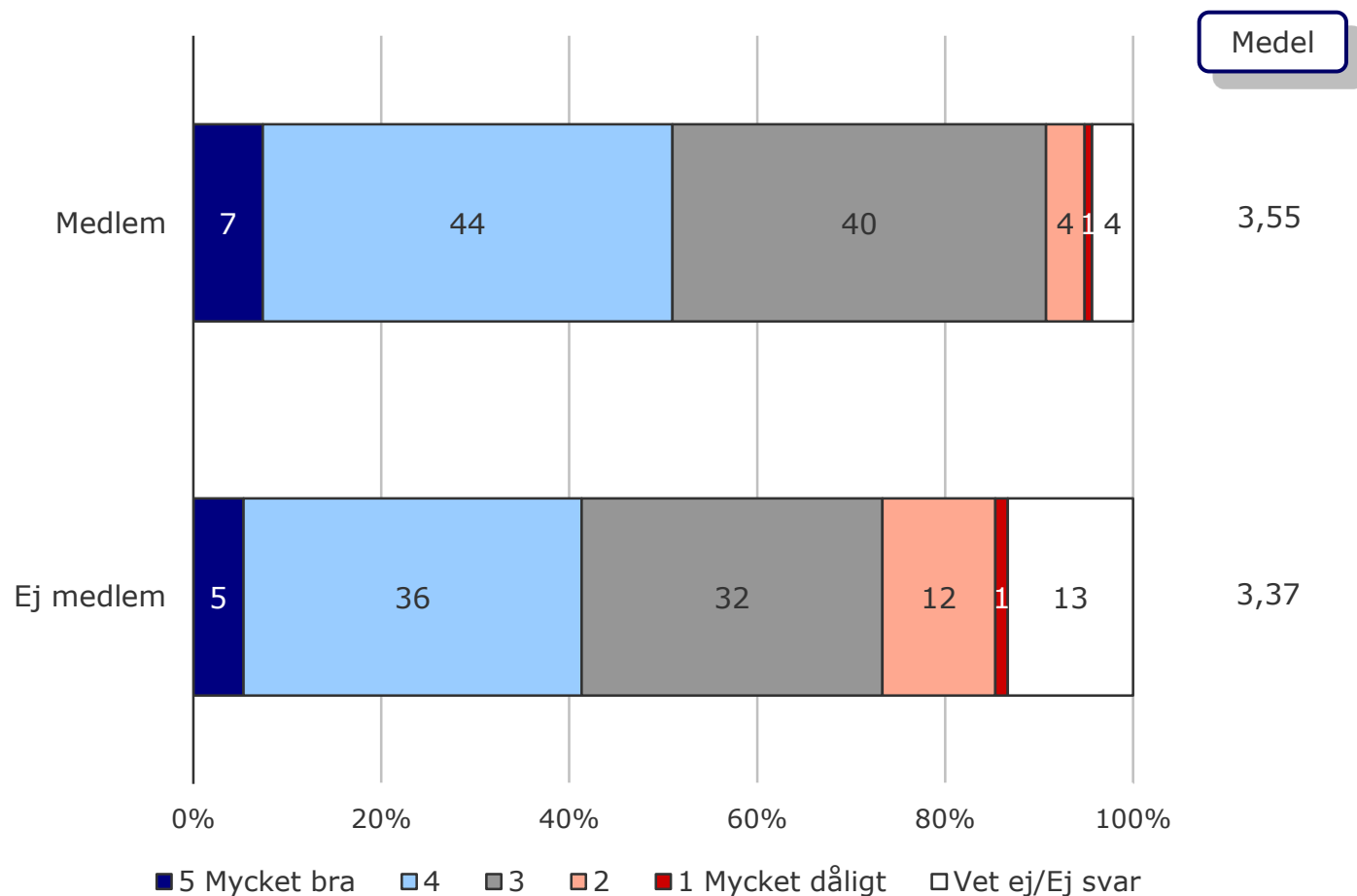
Har du besökt SMCs hemsida?



Bas: Icke-medlemmar, känner till SMC, 245 intervjuer
november 2010

Helhetsomdöme hemsidan

Vilket omdöme ger du SMCs hemsida?



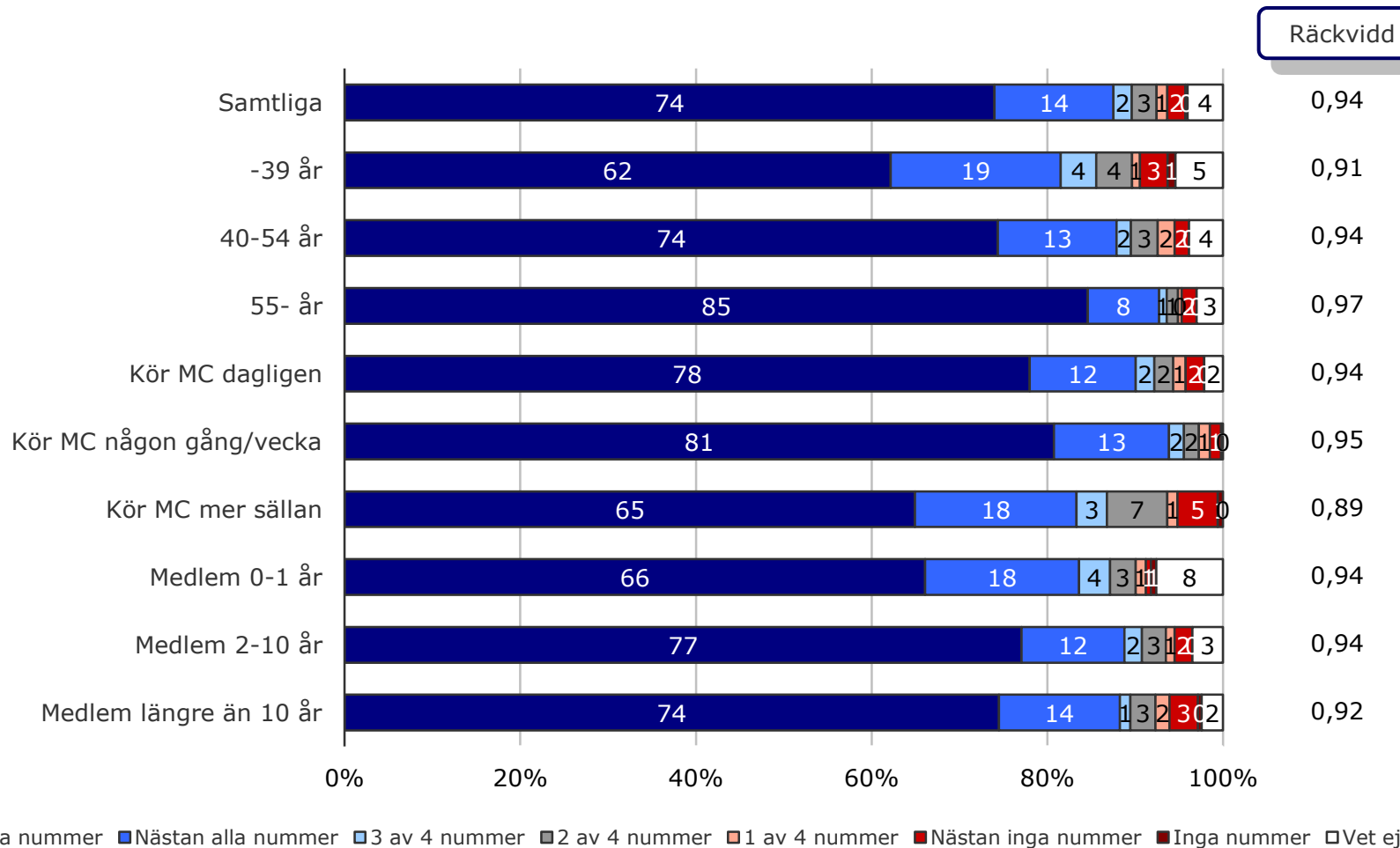
MC-folket

MC-folket

- ▶ Nästan alla läser MC-folket
 - ▶ MC-folket har en mycket god räckvidd bland medlemmarna : 94 procent av medlemmarna läser ett genomsnittligt nummer av medlemstidningen
 - ▶ Läsningen är något högre i den äldre målgruppen, vilket inte är ovanligt när det gäller medlemstidningar.
 - ▶ Det är ingen anmärkningsvärd skillnad mellan de som är nya respektive gamla medlemmar, däremot läses tidningen inte helt överraskande i något lägre utsträckning bland de som kör MC mer sällan än någon gång per vecka.
- ▶ Omdömet om tidningen är relativt gott, 3,88 på en 5-gradig skala
 - ▶ Omdömet är något lägre i den yngre målgruppen och bland de som varit medlemmar i mindre än ett år och då inte heller hunnit bygga upp någon relation till tidningen.
- ▶ Få spontana åsikter
 - ▶ Det är få som svarar på om det är något som är särskilt bra med MC-Folket eller som efterlyser specifika förbättringar.
 - ▶ Några saker som nämns är dock testerna, resereportage samt att tidningen är allsidig och har en bredd.
 - ▶ Bland förslagen på förbättringsområden finns resereportage, MC-tester/provkörningar, reportage från klubbar, tester, artiklar om utrustning och tillbehör, gör-det-själv tips och begagnattester.

Räckvidd

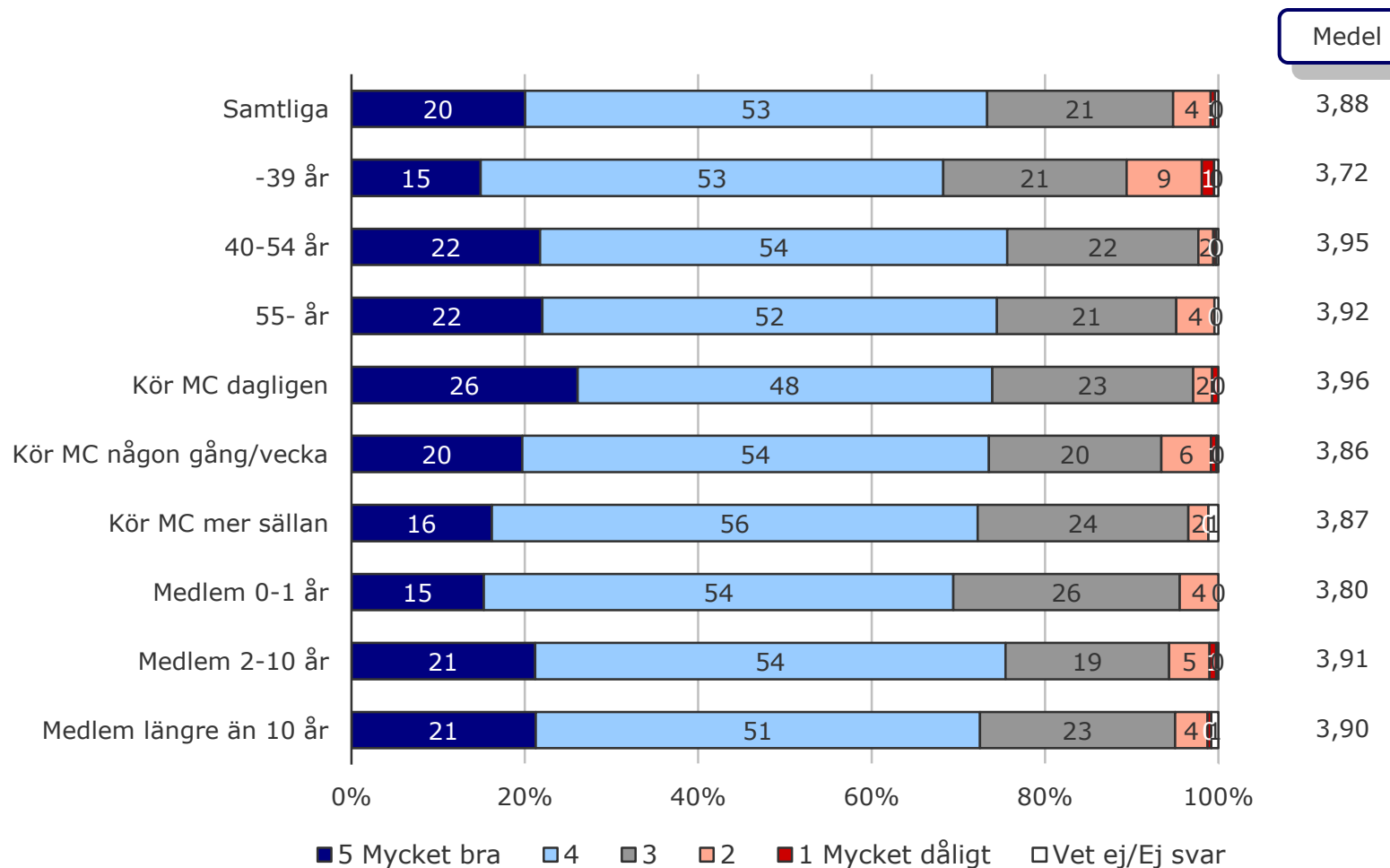
Ungefär hur många nummer av SMCs medlemstidning MC-Folket brukar du läsa?



Bas: Medlemmar, 819 intervjuer
november 2010

Helhetsomdöme MC-Folket

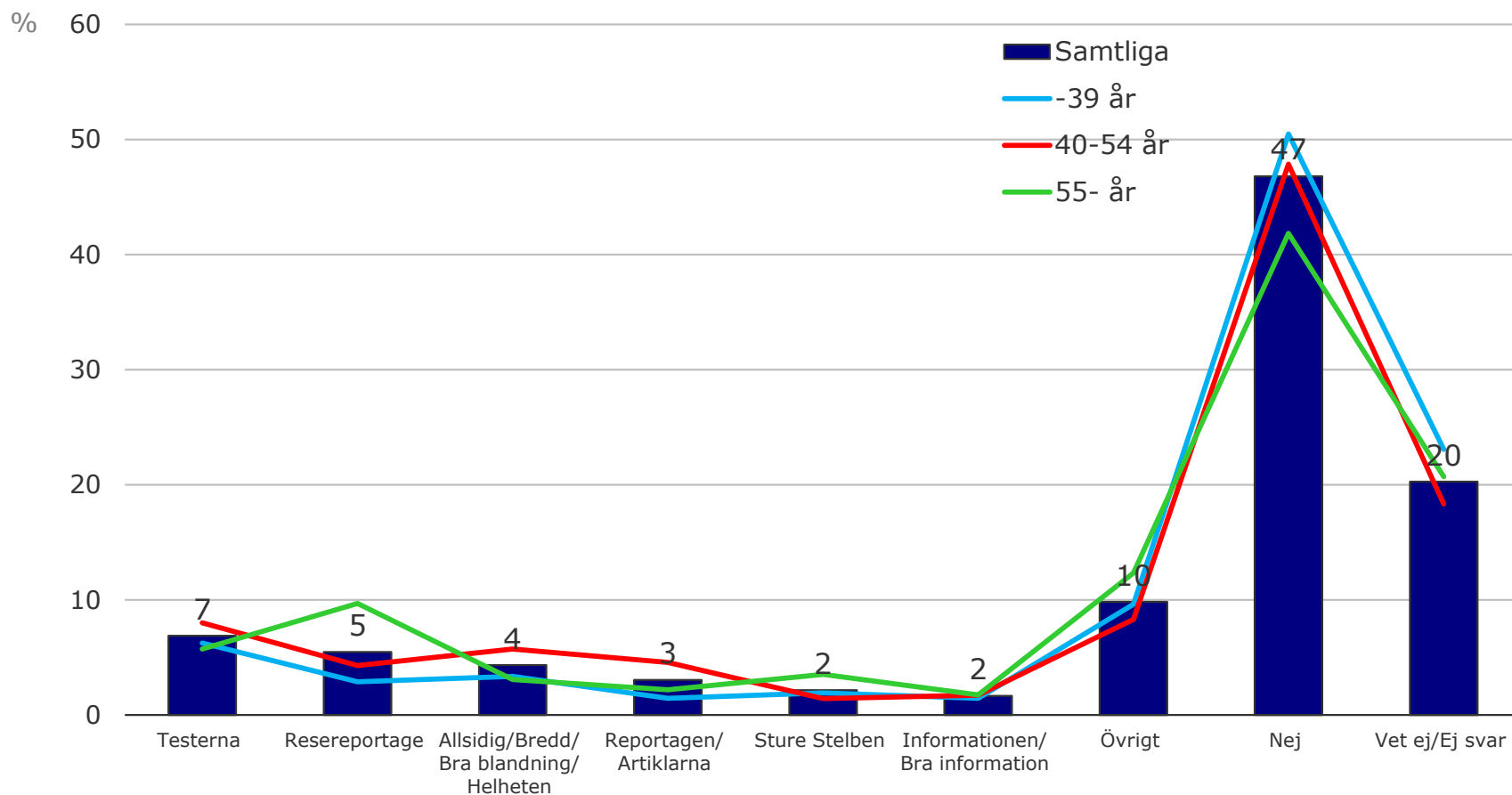
Vilket helhetsomdöme ger du MC-Folket?



Bas: Medlemmar, läser tidningen, 784 intervjuer
november 2010

Positivt med MC-Folket

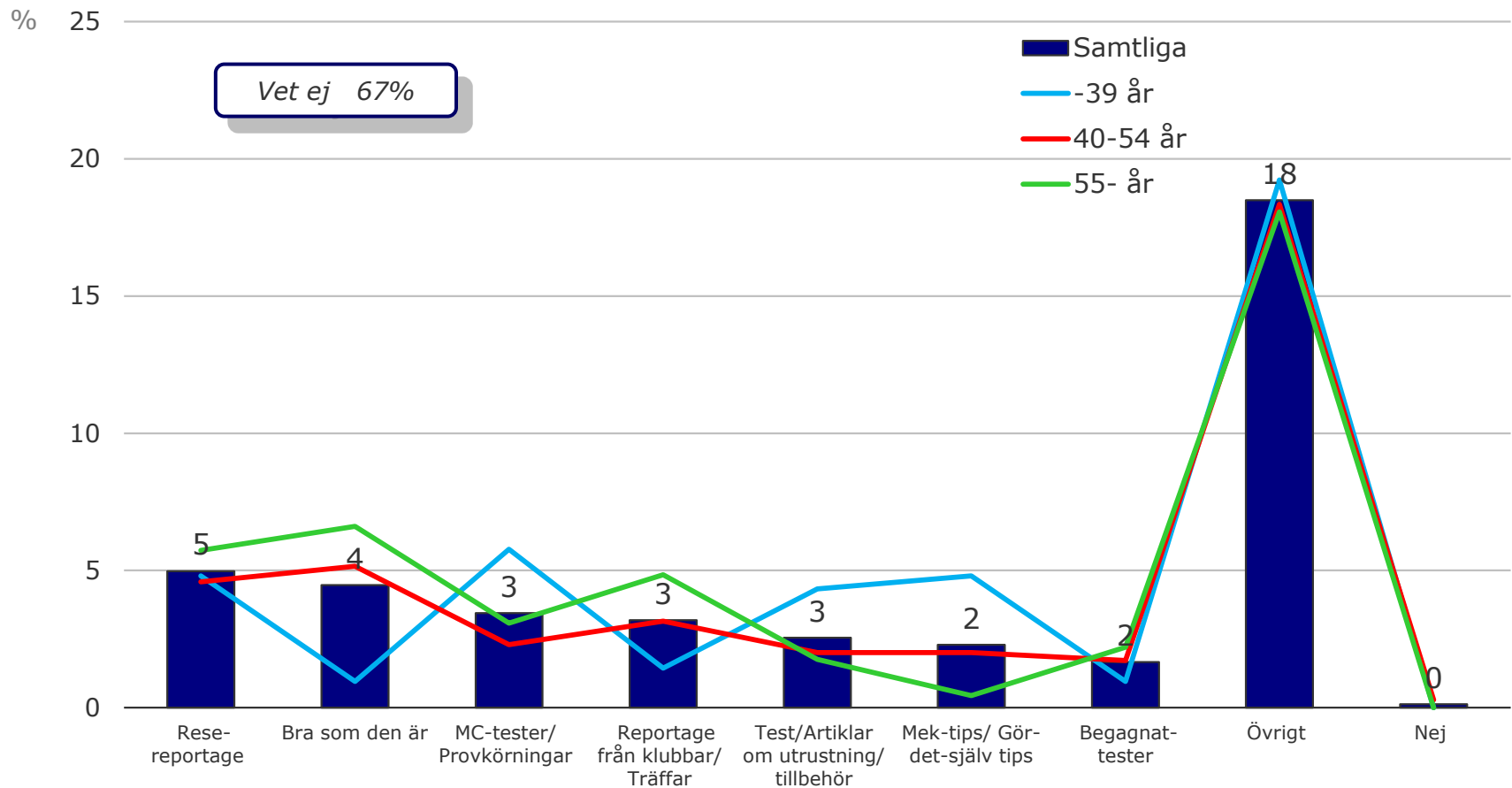
Är det något du tycker är särskilt bra med MC-Folket?



Bas: Medlemmar, läser tidningen, 784 intervjuer
november 2010

Områden att förbättra i MC-Folket

På vilket sätt skulle MC Folket skulle kunna bli en bättre tidning för dig?



Bas: Medlemmar, läser tidningen, 784 intervjuer
november 2010

Positivt med MC-Folket

Är det något du tycker är särskilt bra med MC-Folket?

- ▶ *" Den har blivit bättre och bättre med åren."*
- ▶ *" Bättre än andra mc-tidningar."*
- ▶ *" Tar upp andra frågeställningar än de andra mc-tidningarna."*
- ▶ *" Småskaligheten, personligheten."*
- ▶ *" Kul att få upplysning om vad som händer för oss mc-åkare med bestämmelser från transportstyrelsen mm. Kul att få ta del och få veta nya event och resor."*
- ▶ *" När de testar hojar som väger under 300kg. Bra med tjejer som testar hojar...det blir så mycket roligare och annorlunda läsning då! Fortsätt med det!!"*
- ▶ *" Petra Holmlund."*

Råd till ledningen

Råd till ledningen

- ▶ Få råd till ledningen
 - ▶ I en öppen fråga ombads medlemmarna ge ett råd till SMC:s ledning, 71 procent kunde inte ge något råd men det vanligaste svaret var att fortsätta som man redan gör, det angav en av tio
 - ▶ Andra exempel som nämndes i någon utsträckning var att kämpa för motorcyklisternas intresse, att synas mer och att ordna fler utbildningar.

Råd till ledningen

Har du något råd till SMCs ledning?

